

# 老施協

no. 842

発行 令和4年8月12日

編集 公益社団法人  
全国老人福祉施設  
協議会

老施協  
VISION 2035

J S - W e e k l y



## 今週のポイント

- ▶ 第二次岸田改造内閣、厚生労働大臣に加藤勝信氏起用へ
- ▶ 厚労省、大雨による災害における介護報酬等の取扱いについてを周知

## 今週のトピックス

第二次岸田改造内閣、厚生労働大臣に加藤勝信氏起用へ

▶ P.2

「令和4年8月3日から大雨による災害における介護報酬等の取扱いについて」を周知

▶ P.3

介護施設のクラスターが週あたりの件数で過去最多に

▶ P.5

コロナ発生の届け出、さらなる簡略化で現場の負担軽減へ

▶ P.6

令和4年度の社会福祉士・精神保健福祉士国家試験の日程決まる

▶ P.7

「夏のDigi田甲子園」投票締め切り迫る！デジタル田園都市国家構想実現に向けた地域の取り組みを表彰

▶ P.8

仕事と介護を両立できる社会へ。ワークサポートケアマネ誕生

▶ P.9

## 国の一週間

国会	
(内閣)	
厚生労働省	8/3 第18回 社会保障審議会 (生活困窮者自立支援及び生活保護部会)

## 老施協の一週間

全国老施協	8/17	WEB開催	第5回 正副会長・委員長会議 (拡大)
	8/18	WEB開催	第4回 軽費・ケアハウス部会

ご意見・ご要望は  
こちらまで



公益社団法人 全国老人福祉施設協議会

TEL 03-5211-7700 FAX 03-5211-7705

Mail js.jimukyoku@roushikyo.or.jp

URL <https://www.roushikyo.or.jp>

Twitter, Facebook, Instagram, LINEでも情報発信中!

老施協.com



老施協  
デジタル



政府

## 第二次岸田改造内閣、厚生労働大臣に加藤勝信氏起用へ

#内閣改造 #新体制 #厚生労働大臣 #厚生労働省組織再編

### ▶加藤氏は3回目の厚生労働大臣起用、これまでの実績を評価

岸田文雄首相は8月10日、内閣改造・党役員人事を行い、第二次岸田改造内閣の新体制を固めた。全19閣僚中14ポストを入れ替える一方で、重要課題への対応が必要なポストには閣僚経験者を多く登用。初入閣は9人、再入閣は5人、留任が5人となった。

厚生労働大臣には、前官房長官の加藤勝信氏を起用した。加藤氏は、これまでに官房副長官や一億総活躍担当大臣を歴任、厚生労働大臣を2度務め、今回は3度目となる。厚生労働行政をはじめとする幅広い分野の政策に通じ、これまでの官房長官としての実績が評価された。また、新型コロナウイルスのワクチン接種推進担当大臣は、これまで松野博一官房長官が兼務していたが、厚生労働大臣が兼務する。

### ▶厚生労働省の一部組織再編に向けた検討も進められる

政府は、感染症対策の司令塔機能を強化するため、内閣官房に「内閣感染症危機管理庁（仮称）」を設置し、国立感染症研究所と国立国際医療研究センターを統合した「日本版CDC」を創設する方針だ。厚生労働省は、この内閣感染症危機管理庁や関係自治体と密接に連携して対応するため、厚生労働省の生活衛生関係の組織について、一部業務の他府省庁への移管が検討されている。現在、法改正を含めた取り組みが進められており、厚生労働省では「一定程度方向が出たら示す」としている。

ご意見・ご要望は  
コチラまで

公益社団法人 全国老人福祉施設協議会

TEL 03-5211-7700 FAX 03-5211-7705

Mail js.jimukyoku@roushikyo.or.jp

URL <https://www.roushikyo.or.jp>

Twitter, Facebook, Instagram, LINEでも情報発信中!

老施協.com

老施協  
デジタル

厚生労働省

「令和4年8月3日からの大雨による災害における介護報酬等の取扱いについて」を周知 #介護報酬 #災害 #基準

厚生労働省は8月5日、「令和4年8月3日からの大雨による災害における介護報酬等の取扱いについて」（事務連絡）を都道府県、指定都市、中核市の介護保険担当主管部（局）宛てに発出した。この事務連絡は、8月3日からの大雨による災害について、被災地域が広範に及ぶとともに、緊急的な対応が必要であることから、介護報酬等の取り扱いについて、整理して取りまとめたものである。都道府県等に対し、管内市町村およびサービス事業所等への周知の徹底を要請した。なお、以下に示すものは例示であり、その他の柔軟な取り扱いを妨げるものではない。

▶各サービス共通事項（抜粋）

- 新たに介護が必要になった場合の要介護認定の取り扱い  
被災等により他の市町村に避難し、新たに介護が必要になった者について、避難先で要介護認定の事務を代行し、事後的に避難元の市町村に報告するなどしてもよい。認定の重複を避けるため、可能な範囲であらかじめ避難前の市町村と連絡等を図ること。
- 被災等のために介護保険施設等の入所者が、一時的に別の介護保険施設等に避難した場合  
原則、避難先の施設等へ入所・入院等を行い、避難先の施設等が施設介護サービス費や診療報酬を請求すること。ただし、一時的避難の緊急性が高く手続きが間に合わないなどやむを得ない場合は、保険者の判断により、避難前の介護保険施設等が施設介護サービス費等を請求し、避難先の介護保険施設等に対して、必要な費用を支払うなどの取り扱いも可。
- やむを得ない理由により、避難者を居室以外の場所で処遇した場合  
被災等による避難者が介護保険施設等に入所した場合、やむを得ない理由により、避難者を静養室や地域交流スペース等で処遇を行ったときは、従来型多床室の介護報酬を請求してもよい。ただし、適切なサービス提供が可能な受け入れ先の確保に努める。
- サービス提供体制強化加算の算定要件について  
被災等により、介護職員等の増員や新規利用者の受け入れ等を行った事業所については、サービス提供体制強化加算の有資格者等の割合の計算の際、職員および利用者数等を除外して算出してもよい。
- サービス事業所等が被災したことにより、一時的に指定等基準や介護報酬の算定要件にかかる人員基準を満たすことができなくなる場合  
指定等基準や施設基準、一定の要件を満たした場合に算定可能となる加算（看護体制加算や個別機能訓練加算など）については、利用者の処遇に配慮した上で柔軟な対応も可。



## ▶ サービス種別（介護保険施設）※

### ① 避難前と避難後で別のケアを行っている場合

避難前の施設等においてユニットケアを受けていた利用者が、避難先において従来型個室などの異なる環境でサービスを受けている場合、避難前と同様のサービス（ユニットケア）を継続して提供していると判断できるときは、従前の算定区分により請求してもよい。ただし、適切なサービス提供が可能な受け入れ先等の確保に努めること。

### ② ユニット型個室を多床室として使用した場合

避難先の入所施設において、これまでユニット型個室として使用していた部屋を多床室として利用した場合、これまで提供してきたユニットケアを継続して提供可能と判断できるときは、入所者の了解を得た上で、入所者および被災者の双方について、ユニット型個室の区分により請求してもよい。ただし、適切なサービス提供が可能な受け入れ先等の確保に努めること。

### ③ 被災地における施設基準の考え方について

被災地の介護保険施設が、災害等やむを得ない事情により要介護者を入所または入院させたことにより、指定等基準、基本施設サービス費および加算にかかる施設基準について、被災前にこれらを満たしていた介護保険施設が基準を満たさなくなった場合であっても、当面の間、直ちに施設基準の変更の届け出を行う必要はない。

### ④ 被災地以外における施設基準の考え方について

被災地以外の介護保険施設が、災害等やむを得ない事情により要介護者を入所または入院させた場合にあっては、指定等基準、基本施設サービス費および加算にかかる施設基準については、当面の間、被災地から受け入れた入所者または入院患者を除いて算出することができる。

※介護老人保健施設、病院、診療所および介護医療院により行われる（介護予防）短期入所療養介護を含み、①および②については（介護予防）短期入所生活介護を含む。



厚生労働省

## 介護施設のクラスターが週あたりの件数で過去最多に

#コロナ #介護施設

### ▶感染者数は高いレベル。介護施設の週あたりのクラスター発生件数が過去最多に

厚生労働省は8月3日、全国の介護施設でこれまでに発生した新型コロナウイルスのクラスターの発生件数を新たに公表した。

それによると、直近1週間で515件と前週の1.5倍に増え、週あたりの件数としては過去最多。500件超は第6波のピーク（509件）以来およそ5か月ぶりとなる。また、累計で初めて8000件を超えた。

アドバイザーボードの分析によると、全国の新規感染者数は直近1週間で10万人あたり約1137人。感染者数の今週先週比は1.16と増加幅は先週の1.89より減少しているものの、感染拡大は継続し、療養者数、病床使用率、重症者数、死亡者数はいずれも増加傾向が続いている。

介護現場では、高齢者や職員の間で感染が急速に広がっていたり、施設内療養のケースが増加していたりするとして、「厳しい状況が続いている」と警鐘を鳴らした。

### ▶介護施設は、職員の頻回検査など対策を

介護現場で必要な対策としては、職員の頻回検査（週2～3回）、利用者の（お盆など）節目での検査、医療支援のさらなる強化などを要請した。

また、新型コロナウイルスが直接の死因とならなくても、感染した利用者の基礎疾患の悪化や誤嚥性肺炎の発症につながるとして、注意を促した。

(参考資料：[https://www.mhlw.go.jp/stf/seisakunitsuite/bunya/0000121431\\_00348.html](https://www.mhlw.go.jp/stf/seisakunitsuite/bunya/0000121431_00348.html))



厚生労働省

## コロナ発生の届け出、さらなる簡略化で現場の負担軽減へ

#事務連絡 #コロナ対応 #全数把握

### ▶重症化リスクの低い患者の入力項目を最小限とし、現場の負担軽減

厚生労働省は8月5日、重症化リスクの低い患者の新型コロナウイルス感染症の発生届については、項目をさらに簡略化できることを都道府県等に事務連絡で周知した。厚労省では6月30日事務連絡で既に届け出様式を簡素化しているが、今回はさらに診断日や検体の採取日、有症状の場合は発症日、ワクチンの接種回数、番地など詳細な住所、氏名のふりがなを削減した。

オミクロン株の「BA.5」系統への置き換わりに伴い、感染が急拡大している。提出書類の項目を最小限とすることで、医療機関の届け出業務の負担を軽減する狙いがある。

なお、65歳以上の者、重症化リスクの高い者にかかる発生届は従前の通りである。

#### ○重症化リスクの低い者の発生届について

記載する項目	下記の7項目について記載し、届け出を行うことが可能 ①診断した者の類型 ②報告日 ③ふりがなを除く陽性者の氏名 ④性別 ⑤生年月日 ⑥居住する市区町村名 ⑦電話番号
条件	都道府県などで患者の体調の悪化時に連絡できる健康フォローアップセンターなどを開設し、連絡先を患者に伝える体制が構築されていること

### ▶全数把握の見直しについては、感染症法の改正も含め慎重に検討

感染症法では、全ての新型コロナ患者情報を保健所に伝えることが医師に義務づけられているが、感染者の増加で全数把握の仕組みが現場に大きな負担となっている。

全国知事会、日本医師会、専門家有志は8月2日に感染者の全数報告の見直しや段階的廃止を求める提言を発表しているが、後藤茂之厚生労働大臣は8月5日の記者会見で、「感染症法の枠組みを守りながら、どうやって具体的な現場が回していけるか、そうしたことを現実的に考えながら対応する」として、当面は、発生届の簡素化などで対応し、全数把握は継続していく考えを示した。また、「どのように感染状況を把握していくかなど課題も多い。時期をしっかりと見極め、専門家の意見を伺いながら丁寧に検討していく」と述べ、感染症法の見直しも含め、慎重に検討していく考えを示した。

(参考資料：<https://www.mhlw.go.jp/content/000973522.pdf>)

ご意見・ご要望は  
こちらまで



公益社団法人 全国老人福祉施設協議会  
TEL 03-5211-7700 FAX 03-5211-7705  
Mail js.jimukyoku@roushikyo.or.jp  
URL <https://www.roushikyo.or.jp>

Twitter, Facebook, Instagram, LINEでも情報発信中!



厚生労働省

## 令和4年度の社会福祉士・精神保健福祉士国家試験の日程決まる

#国家試験 #社会福祉士 #精神保健福祉士

### ▶社会福祉士は来年の2月5日、精神保健福祉士は2月4日、5日に実施

厚生労働省は8月5日、令和4年度の第35回社会福祉士国家試験および第25回精神保健福祉士国家試験の日程を発表した。試験概要および受験申し込み手続きの詳細は、公益財団法人社会福祉振興・試験センター（以下、試験センター）のホームページ（<https://www.sssc.or.jp>）を参照。

	社会福祉士	精神保健福祉士
試験実施日	令和5年2月5日（日）	令和5年2月4日（土）、5日（日）
受験申込書の 受付（提出）期間	令和4年9月8日（木）から10月7日（金）まで（消印有効） ※一定の要件を満たす方はインターネットによる受験申し込みも可	
受験手数料	1万9370円（社会福祉士のみ受験する場合） 3万6360円（社会福祉士と精神保健福祉士を同時に受験する場合） 1万6230円（社会福祉士の共通科目免除により受験する場合） 2万4140円（精神保健福祉士のみ受験する場合） 1万8820円（精神保健福祉士の共通科目免除により受験する場合）	
合格者発表	令和5年3月7日（火） ※午後に試験センターのホームページに掲載	



内閣官房

# 「夏のDigi田甲子園」投票締め切り迫る！デジタル田園都市国家構想実現に向けた地域の取り組みを表彰

#デジタル田園都市国家構想 #地域の取り組み #内閣総理大臣賞

## ▶ デジタル技術を活用した課題解決への取り組みを地方から

内閣官房ではデジタル技術を活用した、地方の課題解決に関する取り組みの普及・横展開を図り、デジタル田園都市国家構想のさらなる推進に向けたムーブメントにつなげていきたいという観点から、『夏のDigi田（デジデン）甲子園』を開催。全国から159件（延べ234市区町村）の応募があり、7月12日から内閣官房デジタル田園都市国家構想実現会議事務局サイト内の専用ページでインターネット投票を開始している。

([https://www.cas.go.jp/jp/seisaku/digital\\_denen/koushien.html](https://www.cas.go.jp/jp/seisaku/digital_denen/koushien.html))

実装部門①指定都市・中核市・施行時特例市等②市（①を除く）③町・村と、アイデア部門（④）の4部門それぞれに1票、投票することができる。投票締め切りは、8月15日。国民によるインターネット投票と有識者による審査により、内閣総理大臣賞（優勝）と審査員特別賞（準優勝／BEST4）を決定、表彰する。

併せて、YouTube「夏のDigi田甲子園」チャンネルも開設している。

◀ YouTube「夏のDigi田甲子園」チャンネル ▶

[https://www.youtube.com/channel/UCHGX3\\_jBMB3ES0UGqUgxRrg](https://www.youtube.com/channel/UCHGX3_jBMB3ES0UGqUgxRrg)

デジタル田園都市国家構想の実現に向けた地方公共団体の取組を発信



### 夏のDigi田甲子園とは・・・

地方公共団体を対象として、  
デジタル技術の活用により、地域の課題を解決し、  
住民の暮らしの利便性と豊かさの向上や、地域の産業振興に  
つながっている取組を総理が表彰！



誰一人取り残されない社会の実現

#### 《実装部門》

実際に課題を解決した取組を表彰！

- ▶ ①指定都市・中核市・施行時特例市等
- ②市（上記を除く） / ③町・村

#### 《アイデア部門》

課題の解決につながるアイデアを表彰！

- ▶ ④アイデア部門

出典：内閣府

ご意見・ご要望は  
こちらまで



公益社団法人 全国老人福祉施設協議会  
TEL 03-5211-7700 FAX 03-5211-7705  
Mail js.jimukyoku@roushikyo.or.jp  
URL <https://www.roushikyo.or.jp>

Twitter, Facebook, Instagram, LINEでも情報発信中！





日本介護支援専門員協会

## 仕事と介護を両立できる社会へ。ワークサポートケアマネ誕生

#介護と仕事の両立 #介護離職 #共生社会

### ▶家庭内介護と仕事の両立をサポートする専門職「ワークサポートケアマネジャー」

一般社団法人日本介護支援専門員協会は、今年度、家庭で介護をしながら意欲的に働くことができるよう、企業とその社員をサポートするための専門的な知識を持った「ワークサポートケアマネジャー」の養成を目的とした研修会を実施。初年度である本年、41名の資格者を認定した。

研修カリキュラムは、動画視聴型2日間、参集型2日間の4日間で、最終日には認定試験も行われる。

介護保険制度関連の専門職であるケアマネジャーが、労働関係法令なども学ぶことにより、介護と仕事の両立に悩む人の立場で適切なアドバイス、支援が期待できる。

同研修の公式テキストとしては、下記が発売されている。

#### 『ワークサポートケアマネジャー ガイドブック ～仕事と介護の両立のために～』

編 著：介護離職防止支援への介護支援専門員の関与（ワークサポートケアマネジャー）についての特別委員会

監 修：佐藤博樹 中央大学大学院 経営戦略研究科 教授

体 裁：A4判／240ページ／フルカラー

定 価：3850円（税込み）

ISBN：978-4-7894-7025-4

（参考資料：<https://www.jcma.or.jp/?p=531486>）

ご意見・ご要望は  
コチラまで



公益社団法人 全国老人福祉施設協議会

TEL 03-5211-7700 FAX 03-5211-7705

Mail js.jimukyoku@roushikyo.or.jp

URL <https://www.roushikyo.or.jp>

Twitter, Facebook, Instagram, LINEでも情報発信中！

 老施協.com



 老施協  
デジタル



## 告知・依頼

告知	依頼	
8/12	全国老施協	認知症ケアに関する談話室（無料スマホアプリ） ←New!
8/5	全国老施協	令和4年度 リーダー介護職員向け研修 開催要項
8/5	全国老施協	令和4年度 中堅介護職員向け研修 開催要項
7/15	全国老施協	第15回介護作文・フォトコンテスト 作品募集開始!
7/1	全国老施協	全国老施協 新型コロナウイルス感染症 電話相談事業について (8月末まで継続実施のご案内)
6/10	全国老施協	令和4年度 介護施設における安全対策担当者養成研修
6/3	全国老施協	ケアニン Short Films season2 全4本Webで無料公開中!
原則 毎週水曜	相談支援	法律相談窓口 (JS リーガルサポート) 原則として、毎週水曜日 (祝祭日を除く) の14:00-17:00 (03-5215-7725)
8/12	朝日新聞社/厚生労働省	ウェビナー「好事例から学ぶ! 介護人材不足を乗り越えるための マネジメント」第1回 ←New!
8/12	(一財) Japan Leading Edge Foundation	ウェビナー「人材不足業界の救世主になり得るネパール人材。」 ←New!
8/12	ブティックス (株)	CareTEX仙台'22 招待券 ←New!
8/5	(独) 福祉医療機構	令和4年8月3日からの大雨による被害にかかる災害復旧資金等 の相談窓口の設置について
8/5	(公財) 社会福祉振興 ・試験センター	介護福祉士等の再就業支援研修のご案内
7/29	厚生労働省	医療・介護・保育分野における適正な有料職業紹介事業者認定 制度



# 認知症ケアについてのさまざまな気づきやお悩み

無料スマホアプリで専門家(認知症介護指導者)がお答えしています

全国老施協では、認知症ケアについてのさまざまな気づきやお悩みなどについて、現場職員同士で共有するとともに専門家（認知症介護指導者）の方からお答えいただくサービスを、令和3年11月からスマホアプリ「老施協.com」の談話室の中で行ってまいりました。

今年度も**5月9日（月）**より、専門家（認知症介護指導者研修修了者）が認知症ケアに関する投稿にコメントさせていただいております。

スマホアプリ「老施協.com」を使っている方なら、いつでもだれでも無料で投稿できますので、ぜひご利用ください。

ご参考までに、これまでいただいた投稿について、JS-Weeklyにてご紹介させていただきます。

## （談話室の閲覧方法）



①の「談話室」から、②「認知症」のタブを押していただくと認知症の投稿や回答がご覧いただけます。

### ■ 老施協.comとは

全国老施協が、高齢者福祉や介護を支える皆様を対象として、2021年6月に開始したスマホアプリです。

### ■ 3つの機能

- ① 介護現場職員の必要とするニュースや動画を配信する「情報配信サービス」
- ② 介護現場職員同士で各種のテーマで質問・相談・情報交換のできる「談話室」  
 ※ 認知症ケアなど専門家の意見を聞きたいというニーズの高いテーマについては、全国老施協の委嘱する専門家がお答えするサービス2021年11月より開催いたしました。
- ③ 全国老施協が提供する独自の専門サービスへのダイレクトアクセス

これまでの投稿は、スマホアプリ 老施協.comですべて閲覧可能です。

スマホアプリ「老施協.com」を使っている方なら、だれでも無料で投稿できます。

▶ アプリダウンロード (<https://app.adjust.com/hmjux26>) (iOS、Android共通)



# 認知症ケアについてのさまざまな気づきやお悩み

無料スマホアプリで専門家(認知症介護指導者)がお答えしています

## No.16 「落ち着きがない方への対応について」

特別養護老人ホーム 介護職員の方の投稿です。

### 指導者からのコメント(ポイント)

- 周囲の雰囲気や環境、便秘や不眠などの体調不安を表現できずに落ち着けないのかもしれない。
- 担当する職員(チーム)の意見を吸い上げ、チームで関わる必要がある。
- 歩行が不安定などの状況理解がしづらいことも認知症の特徴なので、安全な環境整備も必要。
- 実践の結果を急がず、アセスメントを繰り返すことで、ご本人の本当の思いを叶えられるケアを提供できるのでは。

### (投稿内容)



みなこ

介護職員, 特別養護老人ホーム

じっとしてられず、トイレや食堂を何度も行き来します。歩行不安定で転倒のリスクもあり、困っています。どのように対応したら良いでしょうか？

### (指導者からのコメント①)



認知症介護指導者 かわぐち 公認

施設長, その他

その方はなぜ精神的に落ち着かないのでしょうか？

まずはそこを考えてみると良いかもしれません。今自分が置かれている状況が理解できなければ、「自分でわかること」を探してウロウロとしてしまうかもしれません。

まずは支援する側がご本人のお気持ちを察して「どうしましたか？」「私で何かお手伝いできることがありますか？」と優しく声をかけてみたらどうでしょう？

### (指導者からのコメント②)



認知症介護指導者 しみず

生活相談員, 介護支援専門員, 特別養護老人ホーム

トイレや食堂に目的があるのではなく何か周囲の雰囲気や環境に不安があったり、便秘や不眠など体調不安を表現できず落ち着けないのかもしれない。日中夜間の状況や水分食事面でチームで確認してみるのはいかがでしょうか。歩行不安定な身体状況を自分で理解しづらいのも認知症の状態の特徴とも考えられますので安全な環境整備も必要と思います。

# 認知症ケアについてのさまざまな気づきやお悩み

無料スマホアプリで専門家(認知症介護指導者)がお答えしています

## (指導者からのコメント③)



認知症介護指導者 福田大輔

主任・管理者, 居宅介護支援事業所

他の方も言われている通り、何故落ち着かないのかということを知る必要があると思います。その為には、同じ介護を担当する職員の意見を吸い上げるなど、チームで関わることも必要ですね。また、服用している薬（利尿剤など）の影響は考えられないでしょうか？

## (指導者からのコメント④)



認知症介護指導者 佐野芳彦・宮崎和久

施設長, 主任・管理者, 介護職員, 介護支援専門員 特別養護老人ホーム

認知症の人のケアは大変だし、奥が深いですね。回答されている方々の意見も大いに参考になると思いますので、私からは、少し違った視点で回答させて頂きたいと思います。

トイレ頻回の原因をもう少し多方面から見てみてはいかがでしょうか？例えば、病的な原因がある。残尿感を常に感じている。利尿剤などの服薬が関係しているなど。

また、トイレ以外に、立ち上がる原因がある（言葉の裏側に隠された本当の思い）。やることなくて暇になっているなど。

今は、他の回答や、上記の内容を検討、実践しながらご本人を再度アセスメントして、本当の思いを叶えられるケアを実践できるようにしてみてもはいかがでしょうか？

実践の結果を急いだり、課題となっていることをゼロにすることは難しいと思います。確実に実行した結果、今の状況が少し落ち着き、ご本人が安心して皆さんと生活できるようになると良いですね。

# 令和 4 年度 リーダー介護職員向け研修 開催要項

## —開催趣旨—

介護施設では 60.8%もの施設が「介護サービス従業員の不足を感じる」とする調査結果(介護労働安定センター 令和 2 年度「介護労働実態調査」より)が出ています。採用した介護人材の早期離職を防ぐ取り組みを推進し、事業所の安定運営・経営に寄与できるよう、階層別職員研修として、リーダー業務を任されている職員(職員の育成に携わっている方)を対象とした研修を開催いたします。本研修では、株式会社リクルート HELPMANJAPAN プロジェクトと連携し実施します。

## 研修オンライン開催のお知らせ

昨今の新型コロナウイルス流行を鑑み、このたびの本研修の現地開催を中止し、インターネットによるオンライン研修(ライブ配信および終了後のオンデマンド動画配信)にて実施いたします。インターネット環境と ZOOM を利用できるカメラ付きパソコン端末をご用意ください。是非この機会にオンラインでのご受講をご検討ください。

### 1 主 催

公益社団法人 全国老人福祉施設協議会

### 2 開催形式

#### オンライン研修

ライブ配信(定員 50 名)およびオンデマンド動画配信  
(オンライン会議システム ZOOM を使用しグループワーク形式)

- ・オンライン会議システムを用いたライブ配信(定員 50 名)ではグループワークによる事例検討等を行い、受講者各々の現状に沿った研修内容となります。
- ・ライブ配信を録画し、下記配信日より動画配信を行う予定です。
- ・オンデマンド動画配信は配信期間内であれば、いつでもどこでも受講可能です。(録画動画の視聴となるためグループワークには参加できません。)
- ・お申込者の方には申込後 5 営業日以内を目処に、受講案内と請求に関するご連絡をお送りいたします。
- ・受講費のご入金を確認できた方から研修参加 URL をご連絡いたします。

### 3 申込期間

オンライン研修(ライブ配信およびオンデマンド動画配信)  
令和 4 年 8 月 5 日(金) ~ 令和 4 年 10 月 21 日(金)

オンデマンド動画配信のみ  
令和 4 年 8 月 5 日(金) ~ 令和 4 年 10 月 31 日(月)

### 4 開催日

令和 4 年 11 月 1 日(火) (事前申込みを完了した方が対象)

### 5 配信日

令和 4 年 11 月 8 日(火) ~ 令和 5 年 1 月 4 日(水)  
(事前申込みを完了した方が対象)

### 6 受講費

オンライン研修(ライブ配信およびオンデマンド動画配信)

会 員 : 5,000 円 / 非 会 員 : 10,000 円

オンデマンド動画配信のみ

会 員 : 3,000 円 / 非 会 員 : 6,000 円

## 7 受講対象

リーダー業務を任されている職員(職員の育成に携わっている方)

## 8 申込方法

Webでのお申し込みをお願いします。下記 URL からお申し込みください。全国老施協会員の方は、必ず会員ログインのうえご購入下さい。

### Web 申込

全国老施協ホームページ (<https://www.roushikyo.or.jp/>) の該当入力画面からお申し込みください。11/1(火)以降の参加取り消しにつきましてはキャンセル料として受講費の全額を申し受けます。

※開催日以降の受講費のご返金は原則として対応いたしかねます。

※開催日1週間前までに申込み取消のご連絡を頂いた場合、受講費のお振込は必要ありません。

## 9 プログラム

時 間	内 容
10:30~14:30 ※途中休憩あり	開会挨拶 公益社団法人 全国老人福祉施設協議会
	オリエンテーション 自己紹介 講師 株式会社リクルート HELPMANJAPAN
	リーダーの悩み
	私の仕事ヒストリー
14:30~17:00 ※途中休憩あり	テーマ討議 (人材育成)
	ありがたい姿
	まとめ・アンケート

リーダーとして抱える悩みの共有や自分自身の過去を振り返ることで自己承認を促し、改めて自分自身の役割と現メンバーとの関わり方をグループディスカッションやワークを交えて考えていくプログラム。

### ◎研修プログラムのポイント

- ・自らを振り返り強みの認識、自己承認をする
- ・リーダーの役割を改めて考える
- ・人材育成を学ぶ

### 注意事項

1. オンラインで開催しますので、以下の機器等をご用意ください。
  - ・パソコン及びウェブ用カメラ(オンライン会議システム ZOOM を使用できること)  
※タブレットやスマートフォンはご利用いただくことができません。
  - ・イヤホンマイク
  - ・インターネット通信環境
  - ・お部屋(グループワークを行うための環境が整えられること)
2. お申込み者数が定員を超えた場合は、先着順とします。

## 10 個人情報の保護について

お申込みにより知り得た個人情報(氏名、住所、連絡先等)については、個人情報保護法に基づき、研修運営業務(参加者の管理、参加者への連絡、請求書の発送等)以外には使用しません。

## 11 問い合わせ先

公益社団法人 全国老人福祉施設協議会 (担当: 浅沼・田中・青木)

〒102-0093 東京都千代田区平河町 2-7-1 塩崎ビル 7F

TEL: 03-5211-7700 FAX: 03-5211-7705

E-mail: [js.jinzai@roushikyo.or.jp](mailto:js.jinzai@roushikyo.or.jp)

URL : <https://www.roushikyo.or.jp/> ※左記 URL より Web 申し込みが可能です。

# 令和 4 年度 中堅介護職員向け研修 開催要項

## —開催趣旨—

介護施設では 60.8%もの施設が「介護サービス従業員の不足を感じる」とする調査結果(介護労働安定センター 令和 2 年度「介護労働実態調査」より)が出ています。採用した介護人材の早期離職を防ぐ取り組みを推進し、事業所の安定運営・経営に寄与できるよう、階層別職員研修として、今後リーダーとなる職員、またはリーダーとなって間もない中堅介護職員を対象とした研修を開催いたします。本研修では、株式会社リクルート HELPMANJAPAN プロジェクトと連携し実施します。

## オンライン研修開催のお知らせ

昨今の新型コロナウイルス流行を鑑み、インターネットによるオンライン研修(ライブ配信および終了後のオンデマンド動画配信)にて実施いたします。インターネット環境と ZOOM を利用できるカメラ付きパソコン端末をご用意ください。是非この機会にオンラインでのご受講をご検討ください。

## 1 主 催

公益社団法人 全国老人福祉施設協議会

## 2 開催形式

オンライン研修

ライブ配信(定員 50 名)およびオンデマンド動画配信

(オンライン会議システム ZOOM を使用しグループワーク形式)

- ・オンライン会議システムを用いたライブ配信(定員 50 名)ではグループワークによる事例検討等を行い、受講者各々の現状に沿った研修内容となります。
- ・ライブ配信を録画し、下記配信日より動画配信を行う予定です。
- ・オンデマンド動画配信は配信期間内であれば、いつでもどこでも受講可能です。(録画動画の視聴となるためグループワークには参加できません。)
- ・お申込者の方には申込後 5 営業日以内を目処に、受講案内と請求に関するご連絡をお送りいたします。
- ・受講費のご入金が確認できた方から研修参加 URL をご連絡いたします。

## 3 申込期間

オンライン研修(ライブ配信およびオンデマンド動画配信)

令和 4 年 8 月 5 日(金) ~ 令和 4 年 9 月 23 日(金)

オンデマンド動画配信のみ

令和 4 年 8 月 5 日(金) ~ 令和 4 年 9 月 30 日(金)

## 4 開催日

令和 4 年 10 月 4 日(火)(事前申込みを完了した方が対象)

## 5 配信日

令和 4 年 10 月 11 日(火) ~ 令和 4 年 11 月 30 日(水)  
(事前申込みを完了した方が対象)

## 6 受講費

オンライン研修(ライブ配信およびオンデマンド動画配信)

会 員 : 5,000 円 / 非 会 員 : 10,000 円

オンデマンド動画配信のみ

会 員 : 3,000 円 / 非 会 員 : 6,000 円



## 7 受講対象

今後リーダーとなる職員、またはリーダーとなって間もない中堅介護職員

## 8 申込方法

Webでのお申し込みをお願いします。下記 URL からお申し込みください。  
全国老協会員の方は、必ず会員ログインのうえご購入下さい。

### Web 申込

全国老協ホームページ (<https://www.roushikyo.or.jp/>) の該当入力画面からお申し込みください。10/4(火)以降の参加取り消しにつきましてはキャンセル料として受講費の全額を申し受けます。

※開催日以降の受講費のご返金は原則として対応いたしかねます。

※開催日1週間前までに申込み取消のご連絡を頂いた場合、受講費のお振込は必要ありません。

## 9 プログラム

時 間	内 容
10:30~14:30 ※途中休憩あり	開会挨拶 公益社団法人 全国老人福祉施設協議会
	オリエンテーション 自己紹介 講師 株式会社リクルート HELPMANJAPAN
	役割を考える
	視点を変える
14:30~17:00 ※途中休憩あり	期待を考える
	今後に向けて
	まとめ・アンケート

リーダーの立場を疑似体験し、メンバーへの期待を考えることで、自分の役割を再設定し、具体的なチャレンジを定めるプログラム(グループディスカッションやワーク中心)にて実施します。

### ◎研修プログラムのポイント

- ・実際の介護現場のケースを使ったケーススタディ
- ・管理者の立場をケースで体感することで職場の中で自分が果たすべき役割の認識
- ・研修会后、振り返りシートを活用し上司からの期待を認知してもらう

### 注意事項

1. オンラインで開催しますので、以下の機器等をご用意ください。
  - ・パソコン及びウェブ用カメラ(オンライン会議システム ZOOM を使用できること)  
※タブレットやスマートフォンはご利用いただくことができません。
  - ・イヤホンマイク
  - ・インターネット通信環境
  - ・お部屋(グループワークを行うための環境が整えられること)
2. お申込み者数が定員を超えた場合は、先着順とします。

## 10 個人情報の保護について

お申込みにより知り得た個人情報(氏名、住所、連絡先等)については、個人情報保護法に基づき、研修運営業務(参加者の管理、参加者への連絡、請求書の発送等)以外には使用しません。

## 11 問い合わせ先

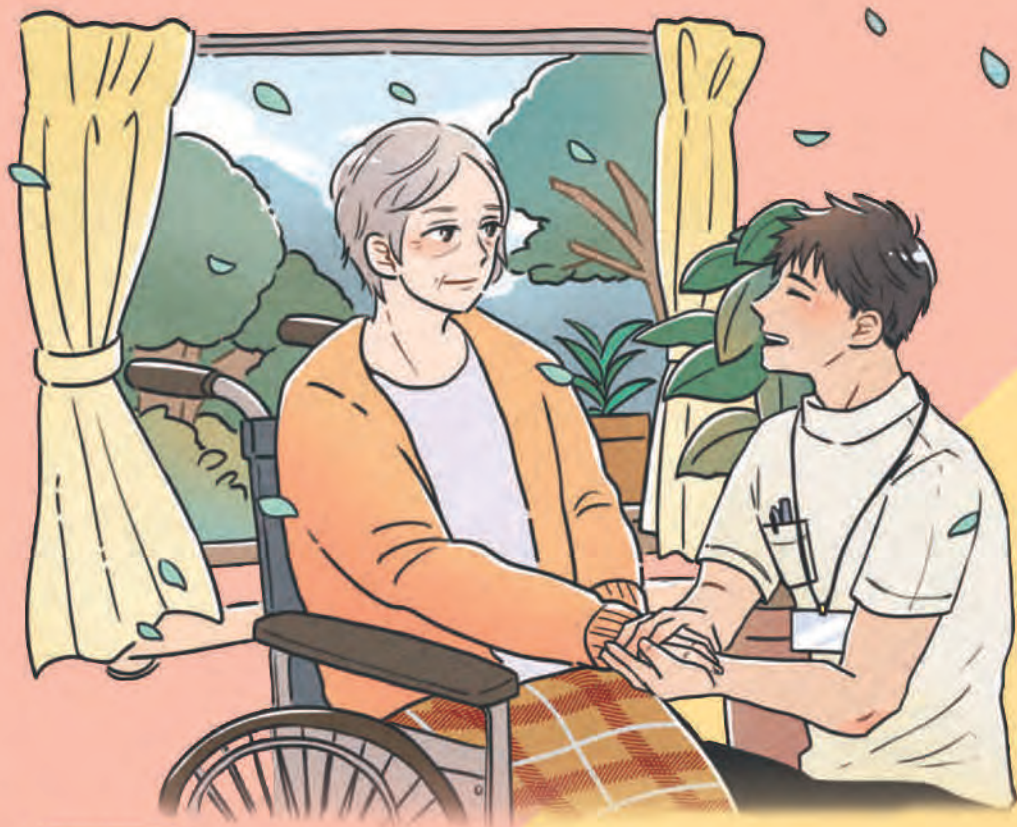
公益社団法人 全国老人福祉施設協議会 (担当: 浅沼・田中・青木)

〒102-0093 東京都千代田区平河町 2-7-1 塩崎ビル 7F

TEL : 03-5211-7700 FAX : 03-5211-7705

E-mail : [js.jinzai@roushikyo.or.jp](mailto:js.jinzai@roushikyo.or.jp)

URL : <https://www.roushikyo.or.jp/> ※左記 URL より Web 申し込みが可能です。



初めましての自己紹介を  
何度もした。  
その度に自分を  
好きになった。

△第14回▽ キャッチフレーズ部門 最優秀賞

第15回

# 介護作文・フォト コンテスト

～つながり・絆をもう一度～



特別審査員 | **AKB48 武藤 十夢**

※【手紙部門】で「武藤十夢賞」の審査を予定

作文・エッセイ部門

学生の部あり!

最優秀賞 (1点) … **10万円**

優秀賞 (2点) … 3万円 (ほか)

最優秀賞 **3万円** (ほか)

・1,200字以内

フォト部門

最優秀賞 (1点) … **10万円**

優秀賞 (2点) … 3万円 (ほか)

・JPEG形式10MB以内

キャッチフレーズ部門

最優秀賞 (1点) … **5万円**

優秀賞 (2点) … 2万円

・40文字以内

手紙部門

最優秀賞 (1点) … **3万円**

優秀賞 (2点) … 1万円

・100文字以内

応募  
期間

2022年

※敬老の日

**7/15 (金) ~ 9/19 (月) 祝**

学校賞

上記の4部門を通して表彰いたします。図書購入費用として図書券**3万円分**

応募資格

特に問いません (国籍、性別、年齢、職業不問) 受賞作はペンネームでの掲載も可。

審査員

審査委員長 北本 佳子 (公益社団法人全国老人福祉施設協議会理事/昭和女子大学教授)

結果については KADOKAWA  
『ダ・ヴィンチ』『ダ・ヴィンチweb』  
でも掲載予定です。

【作文・エッセイ部門 / 手紙部門】… 岸本 葉子 (作家・エッセイスト)

【フォト部門】… 山田 真由美 (カメラマン・介護福祉士)

【キャッチフレーズ部門】… 勝浦 雅彦 (コピーライター)

詳細はこちら →



## 募集要項

	作文・エッセイ部門	フォト部門	キャッチフレーズ部門	手紙部門
募集内容	<p>【募集テーマ】 ①あなたにとっての介護 ②介護と「しあわせ」</p> <ul style="list-style-type: none"> <li>● 1,200字以内 (原稿用紙、ワープロ原稿)</li> <li>● 縦、横書いずれも可、書式自由</li> <li>● タイトルを明記</li> <li>● 1人1作品まで</li> </ul>	<p>【募集テーマ】 下記のいずれかより選択しご応募ください</p> <p>①介護現場や在宅介護のワンシーン ②おじいちゃん・おばあちゃんとの「つながり」「絆」「しあわせ」</p> <ul style="list-style-type: none"> <li>● JPEG形式 10MB以内 (紙焼きの場合はA4まで)</li> <li>● タイトル、作品説明文を明記</li> <li>● 1人3作品まで</li> </ul>	<p>【募集テーマ】 下記のいずれかより選択しご応募ください</p> <p>①介護に関わる人たちへの「感謝」 ②介護の「やりがい」「しあわせ」</p> <ul style="list-style-type: none"> <li>● 40文字以内</li> <li>● 1人10作品まで</li> </ul>	<p>【募集テーマ】 おじいちゃんおばあちゃんに伝えたいこと</p> <ul style="list-style-type: none"> <li>● 100文字以内</li> <li>● 1人何作品でも応募可</li> </ul>
	<p>【必要事項】①郵便番号・住所 ②氏名(ふりがな) ③ペンネーム(希望される場合はご記入ください)④年齢 ⑤電話番号 ⑥メールアドレス ⑦職業(介護従事者はその施設・事業所名・職種、学生は学校名・学部・学科・学年を明記してください。)⑧作品タイトル(20文字以内 作文・エッセイ部門とフォト部門のみ)⑨作品説明文(25文字以内 フォト部門のみ)⑩部門名⑪このコンテストを知ったきっかけ</p>			
募集期間	2022年7月15日(金)～9月19日(月・祝) 敬老の日		※当日23:59までの応募とさせていただきます。 ※郵送の場合は、9/19(月・祝)当日消印有効。	
応募資格	特に問いません(国籍、性別、年齢、職業不問) ※受賞作はペンネームでの掲載も可能です			
応募方法	<p>■インターネット(応募フォーム)から応募の場合 <a href="https://roushikyo-digital.com/kaigo-contest/">https://roushikyo-digital.com/kaigo-contest/</a> 各部門の「応募する」ボタンより、応募方法の手順に沿ってご応募ください。</p> <p>■郵送による応募の場合 【作文・エッセイ、フォト部門】別紙に必要事項を記入し、下記宛先までお送りください。【キャッチフレーズ、手紙部門】ハガキまたは封書に作品と必要事項を記入し、下記宛先までお送りください。 ※コンテストサイトから専用の応募シートをダウンロードできます 宛先 〒105-0011 東京都港区芝公園1-8-21 芝公園リッジビル5F 株式会社公募ガイド社内『第15回介護作文・フォトコンテスト〇〇部門』宛</p>			
賞	<p>一般の部</p> <p>最優秀賞(1点) 10万円 優秀賞(2点) 3万円 入選(3点) 1万円</p> <p>学生の部</p> <p>最優秀賞(1点) 3万円 奨励賞(4点) 5千円</p>	<p>最優秀賞(1点) 10万円 優秀賞(2点) 3万円 入選(20点) 1万円 いいね賞(1点) 3万円</p> <p>※一般投票を実施</p>	<p>最優秀賞(1点) 5万円 優秀賞(2点) 2万円</p>	<p>最優秀賞(1点) 3万円 優秀賞(2点) 1万円</p>
	<p><b>学校賞</b> 4つの部門を通して、一次審査通過者が多い学校を表彰いたします。(小学校、中学校、高等学校、大学・短期大学・専門学校 各1校を選出) 図書購入費用として図書カード3万円分を贈呈。</p>			
審査員	<p>審査委員長 北本 佳子(公益社団法人全国老人福祉施設協議会理事/昭和女子大学教授)</p> <p>【作文・エッセイ部門/手紙部門】 岸本 葉子(作家・エッセイスト)</p> <p>【フォト部門】 山田 真由美(カメラマン・介護福祉士)</p> <p>【キャッチフレーズ部門】 勝浦 雅彦(コピーライター)</p>		<p>特別審査員</p> <p>とむ 武藤 十夢 (AKB48) ※【手紙部門】で「武藤十夢賞」の審査を予定</p>	
入選発表	2023年1月中旬予定 全国老施協 ホームページ ( <a href="https://www.roushikyo.or.jp">https://www.roushikyo.or.jp</a> ) にて発表			
注意事項	<p>●応募作品の著作権は公益社団法人全国老人福祉施設協議会に帰属し、本会が出版、PRなどの介護サービスおよび介護従事者のイメージアップ、社会的評価向上のための広報活動事業に使用させていただきます。あらかじめご了承ください。●応募作品は返却いたしません。必要な方はコピーをおとりください。入賞作品については、原版(ネガ・ポジフィルム・CD等の記録媒体)をご提供していただく場合がございます。●応募作品・被写体のあらゆる権利(特に肖像権)に関して、主催者は一切の責任を負いかねます。応募に関しては、必ず被写体・写真の著作権および著作権者の了承を得てください。●応募に関する個人情報は、個人情報保護法に則った管理の上、応募作品の評価、賞の発表やその連絡、応募者名簿の管理、ウェブサイトへの掲載や出版、広報活動への協力を依頼する目的以外には使用いたしません。●入賞作品は、ウェブサイトへの掲載や出版等、外部への公表(第三者提供)を予定しておりますので、応募に際しては、第三者提供について被写体の了承を得てください。●応募作品に関して第三者の権利の侵害が認められた場合、応募者本人がその責任を負うこととし、公益社団法人全国老人福祉施設協議会は一切対応いたしません。●「キャッチフレーズ部門」において入賞作に同案が複数存在した場合は抽選で1作品を選出します。</p>			

お問い合わせ

第15回介護作文・フォトコンテスト事務局  
TEL:03-5405-2063(平日10:00~17:00)  
MAIL: kaigo@koubo.co.jp  
<https://roushikyo-digital.com/kaigo-contest/>



主催



公益社団法人 全国老人福祉施設協議会  
Japanese Council of Senior Citizens Welfare Service

<https://www.roushikyo.or.jp>

全国老施協発第 622 号  
令和 4 年 6 月 27 日

会 員 各 位

公益社団法人全国老人福祉施設協議会  
会 長 平 石 朗  
(公 印 省 略)

**全国老施協 新型コロナウイルス感染症 電話相談事業について**  
**(8 月末まで継続実施のご案内)**

時下、益々ご清祥のこととお喜び申し上げます。

新型コロナウイルス感染症につきましては、オミクロン株による感染拡大のピークは越えているものの、厚生労働省が示すデータでは年齢階級別の新規陽性者数では 60 代以上の高齢者が高止まりしているとともに高齢者施設においてもクラスターが続いているなど予断を許さない状況であることに変わりはありません。

本会では「全国老施協 新型コロナウイルス感染症 電話相談事業」を令和 4 年 2 月 14 日（月）から実施しており、緊急時の一次対応や感染症の疑い例が発生した場合の対応方法など施設・事業所における新型コロナウイルス感染症のお困りごとについて、感染症に高い専門性を有する感染管理認定看護師及び感染症看護専門看護師に直接電話相談ができる事業を行っていますので、継続実施にあたりまして改めてご案内申し上げます。

貴施設・事業所での今後の感染対策等にお役立ていただければ幸いです。

記

1. 事業名 全国老施協 新型コロナウイルス感染症 電話相談事業
2. 実施期間 令和 4 年 2 月 14 日（月）から令和 4 年 8 月末まで（予定）  
月曜から金曜 10 時～12 時、13 時～16 時（5 時間） ※土日祝日除く
3. 対象 新型コロナウイルス感染症が発生した又はその疑い例が発生した施設・事業所
4. 相談方法 ①メールにて一次受付、②専門の認定看護師等から施設に電話します。  
本会ホームページから一次受付申込表がダウンロードできます。  
URL: <https://bit.ly/3oJhsLk>
5. 相談料 無料

〔連絡先〕

公益社団法人全国老人福祉施設協議会（松岡、吉沢、鳥塚）  
〒102-0093 東京都千代田区平河町 2-7-1 塩崎ビル 7 階  
T E L 03-5211-7700 F A X 03-5211-7705  
E-mail : js.covid-19soudan@roushikyo.or.jp

# 全国老施協 新型コロナウイルス感染症 電話相談事業

- 施設等の感染症への対応方法や感染対策に関するお困りごとについて、感染症に高い専門性を有する看護師※に直接電話で相談ができます。(相談料は無料)
- 新型コロナウイルス感染症が発生した又はその疑い例が発生した施設・事業所が対象です。
- 月曜～金曜 10～12時、13～16時(5時間) ※土日祝日除く

## ②感染症が専門の看護師から直接電話します



(一次受付)



(まとめて依頼)



## ①電話相談の申込み(一次受付)

- 保健所に相談しても、なかなか指示がいただけない。
- 濃厚接触者が増えるにつれ、ゾーニングが困難になってきた。
- 何か気を付けることがあればアドバイスがほしい。 など

### 電話相談の一例

#### (相談内容)

洗濯室で120名分洗濯している状況ですが、現在感染者の衣類は3日ビニール袋で保管し3日を過ぎたものから順次洗濯するようにしています。手間がかかる事と、保管場所の確保が難しくなっているので何か良い方法はないですか。

#### (電話でのご回答)

- 感染者と非感染者の洗濯物を分ければ洗濯は可能。感染性のものが大量におかれている状況はリスクも高く、対応職員の手間も増えるため、3日間置かずに洗濯をしてもよい。感染者の衣類を扱うときにはPPEを必ず着用する。
- 日本感染症学会の家庭内感染対策資料を参考に、汚染物質はあらかじめ除去した後に、普通の洗剤で多めの水を利用して洗濯する。衣類の乾燥は80℃10分以上が可能な機器が施設にあったため、そちらの機器を利用してしっかり乾燥させる。

電話相談の申込み(一次受付)は全国老施協HPからお願いします

<https://bit.ly/3oJhsLk>

# 介護施設における安全対策担当者養成研修

令和3年度介護報酬改定において、新たに介護事故予防に向けた取組が運営基準の中で義務化され、専任の介護事故予防に向けた取組を推進する担当者を配置することが要件化されました。このため本会では、基礎的な介護事故予防の理解を深めるとともに、施設での介護事故予防の取組を推進するにあたっての最低限必要な知識を網羅的に把握できる研修として企画いたしました。

本研修は、安全対策体制加算において担当者が受講することが求められている「外部の研修」に該当するものであり、介護保険施設を経営されている事業者の皆様におかれましては、積極的に受講いただき、担当者養成に努めていただきますよう、お願い申し上げます。

<b>主催</b>	公益社団法人 全国老人福祉施設協議会
<b>開催形式</b>	Eラーニング
<b>申込期間</b>	令和4年6月6日(月)～8月31日(水)
<b>配信期間</b>	令和4年7月4日(月)～9月30日(金)
<b>受講費</b>	10,000円 ※全国老施協会員施設の方は無料
<b>受講対象</b>	介護保険施設において安全対策担当者を担う方
<b>申込方法</b>	全国老施協ホームページ (URL : <a href="http://www.roushikyo.or.jp/">http://www.roushikyo.or.jp/</a> ) の「募集・申込」ページよりお申込ください (※全国老施協会員の方は、必ず会員ログインのうえお申込ください)

## プログラム

時間	内容
30分	<b>制度説明と目的</b> <ul style="list-style-type: none"> <li>令和3年度介護報酬改定における介護事故予防の趣旨</li> </ul> 社会福祉法人青山里会 小山田特別養護老人ホーム 施設長 近藤 辰比古 氏
120分	<b>介護事故の実態とリスクマネジメント/ヒヤリハット活用及び苦情窓口対応等の運用</b> <ul style="list-style-type: none"> <li>現場事例をもとに、どのようなときに事故がおこりやすいか</li> <li>なるべく予防していくための留意点や仕組みとはどのようなものか</li> <li>リスクマネジメント全般 ・ヒヤリハットはどのように行い、活用するか</li> <li>苦情窓口を活きたものにするには? ・クレームと苦情の線引き?</li> </ul> 株式会社福祉リスクマネジメント研究所 所長 一般財団法人 鳥野財団 代表理事 / びわこ学院大学 学部長 教授 鳥野 猛 氏
60分	<b>介護事故の実態と対応(転倒、誤嚥事故)</b> <ul style="list-style-type: none"> <li>介護の現場でよく発生している事故(転倒(労災含む)、誤嚥事故等)</li> <li>利用者の致死傷に直結しうる事故をなるべく防ぐための個別の対応策</li> </ul> 社会福祉法人新生福祉会 理事長 山中 康平 氏
60分	<b>介護事故が発生した場合の対応や紛争予防策について</b> <ul style="list-style-type: none"> <li>介護事故が、予後揉める、揉めないの違い?</li> <li>発生したときどうするか ・法的紛争をなるべく予防するには?</li> </ul> 宮澤潤法律事務所 弁護士 長野 佑紀 氏
60分	<b>身体拘束の適正化と虐待防止</b> <ul style="list-style-type: none"> <li>身体拘束適正化の義務付けとその対応 ・高齢者虐待防止の的確な対応</li> </ul> 社会福祉法人新生福祉会 理事長 山中 康平 氏

## 個人情報の保護について

お申込により知り得た個人情報(氏名、住所、連絡先等)については、個人情報保護法に基づき、研修運営業務(参加者の管理、参加者への連絡、請求書の送付等)以外には使用しません。

## 問い合わせ先

公益社団法人全国老人福祉施設協議会(担当:中村・大和田)

〒102-0093 東京都千代田区平河町2-7-1 塩崎ビル7F

TEL: 03-5211-7700 FAX: 03-5211-7705 E-mail: js.kenshu@roushikyo.or.jp



辛くて、続けられないと思った…

episode1 ● 初めての看取り(新人編)



認知症でも分かるんです!

episode2 ● 願いを叶える(リーダー編)

# ケアニン Short Films

season  
2



全4本Webで  
無料公開中!

池田朱那 野川慧 金子さやか 浜田学

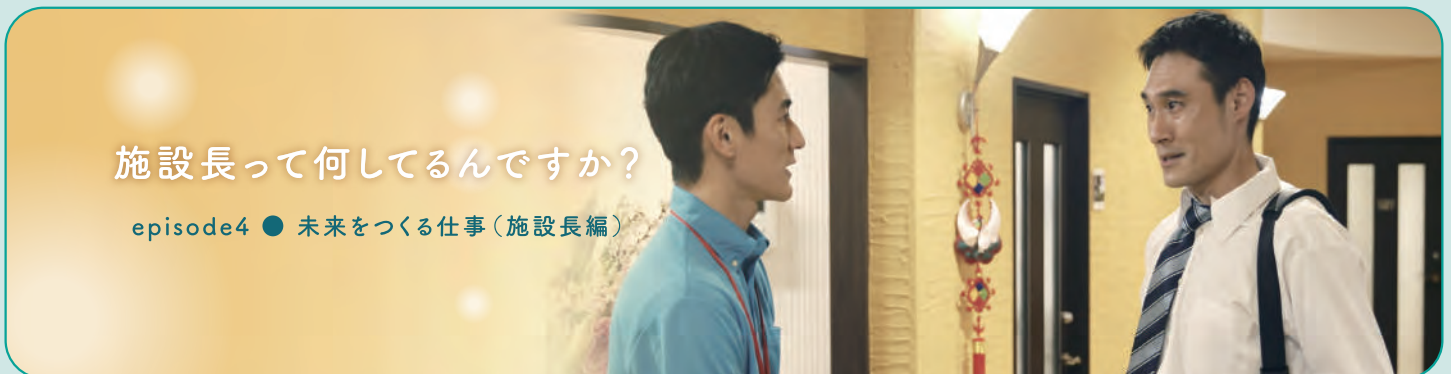
監督:三原光尋(映画「村の写真集」「あしたになれば。」) 企画・脚本・プロデュース:山国秀幸(映画「ケアニン」シリーズ)

製作:公益社団法人 全国老人福祉施設協議会



今すぐ先生を呼んで!

episode3 ● 人間の機能を知る(主任編)



施設長って何してるんですか?

episode4 ● 未来をつくる仕事(施設長編)

## 介護の仕事とは何か?

新人から施設長まで、全国の介護職への  
インタビューやアンケートを基に完成した4つのリアルなストーリー



2021年、全国老施協と映画「ケアニン」シリーズがコラボし、  
ショートフィルム「ケアニンShort Films」を製作。  
今回（2022年）のシーズン2では、新人から施設長まで、  
現職の介護職員約30名へのオンラインインタビューと、  
500名以上へのアンケート調査を実施。



役職ごとの悩みややりがい、感動エピソードを深堀し、  
「新人」「チームリーダー」「主任」「施設長」それぞれが主人公の、4本のショートムービーが完成しました。

## ストーリー

### episode1

#### 初めての看取り（新人編）



介護の仕事を初めて2年目の未来。この仕事を続けるきっかけにもなった、大好きな利用者の康子さんが日に日に弱っていき・・・（3分46秒）

### episode2

#### 願いを叶える（リーダー編）



別の施設に住む妻に会いたいというご利用者の願いを叶えるため、息子さんに相談をするが・・・

（3分58秒）

### episode3

#### 人間の機能を知る（主任編）



職員が判断に困った時、的確なアドバイスをくれる主任。ある日、喉を詰まらせた様子の利用者がいて・・・

（3分34秒）

### episode4

#### 未来をつくる仕事（施設長編）



新人の未来は、施設長が何の仕事をしているのかをよく知らない。先輩やご利用者からその秘密を教えてもらい・・・

（2分57秒）

## 映画「ケアニン」シリーズとは

新人介護福祉士が主人公の映画「ケアニン～あなたでよかった～」(2017年)は  
劇場公開後5年経った現在でも全国で自主上映会が拡大中。  
2020年には続編で特別養護老人ホームが舞台の「ケアニン～こころに咲く花～」が公開。  
これまでにシリーズ累計1,900回以上の上映会が開催されています。



[ケアニンシネマオンライン] [www.carenin-cinema.com](http://www.carenin-cinema.com)

池田朱那

野川慧 金子さやか 浜田学

一條真紀子 鈴木武 清水伸

監督：三原光尋 企画・脚本・プロデュース：山国秀幸 脚本：渡嘉敷海音  
音楽：宮崎道 プロデューサー：高瀬博行 小川明日香 撮影：鈴木周一郎  
照明：志村昭裕 録音：西岡正巳 スタylist：岩田友裕 チバヤスヒロ ヘアメイク：伊藤里香  
編集：宮島竜治 整音：田中俊 介護指導：鈴木真 協力：鬼塚裕司 宣伝デザイン：ヒグラシデザイン  
制作：ワンダーラボラトリー 製作：公益社団法人 全国老人福祉施設協議会  
©2021 「ケアニン2」製作委員会／公益社団法人 全国老人福祉施設協議会

視聴はコチラ



無料公開中



## 法律相談窓口（J Sリーガルサポート）の開設日のお知らせ

公益社団法人全国老人福祉施設協議会では、会員便益向上の観点から、弁護士による法律相談窓口（J Sリーガルサポート）を設置しております。相談窓口の開設日時や具体的な運用については以下のとおりですので、ご承知おきくださいますようお願い申し上げます。

### （J Sリーガルサポートの利用）

- ・ J Sリーガルサポートを利用される場合には、原則として、毎週水曜日（祝祭日を除く）の14：00-17：00に以下の電話番号にお問い合わせください。  
※8月の開設日時につきましては原則と異なる日時がございますのでご注意ください。

J Sリーガルサポートの電話番号：

0 3 - 5 2 1 5 - 7 7 2 5

### （8月の開設日時）

- ・ 下記日程での開設となります。（下線のある日程が原則と異なっています）

令和4年8月	3日(水) 14：00～17：00 ， <u>8日(月) 14：00～17：00</u> 17日(水) 14：00～17：00 ， 24日(水) 14：00～17：00 31日(水)14：00～17：00
--------	--

※ 担当弁護士は、宮澤潤法律事務所 長野 佑紀氏

### （留意事項）

- ・ J Sリーガルサポートの開設日時については変更となる場合があります。その場合は、JSweekly等により事前に周知いたします。
- ・ 相談内容については、例えば、介護事故に伴う損害賠償等の内容が考えられます。会員と直接関係が認められない相談内容はお受付いたしません。また、介護報酬の解釈・基準等に関する問い合わせについては、J SリーガルサポートではなくJSWEB110をご活用ください（下記参照）。  
全国老施協 HP ⇒ マイページ ⇒ JSWEB110
- ・ J Sリーガルサポートの対象として無料法律相談が可能になるのは、1つの案件につき初回の法律相談に限られ、同一案件に関する2回目以降の法律相談についてはJ Sリーガルサポートの対象には含まれません。したがって、2回目以降の法律相談等を希望される場合には、各会員と弁護士との間での別途個別契約により御対応ください。
- ・ 同様に、同一拠点に複数の施設・事業所（以下、「施設等」という。）を有する法人に関しては、当該拠点内の1施設等が既に初回の法律相談を利用されている場合には、同一案件については、他の施設等は会員番号が異なる場合であってもJ Sリーガルサポートを利用できませんので、法律相談等を希望される場合には、各会員と弁護士との間での別途個別契約により御対応ください。

「自分にできる」がきっと見つかる

# これからのKAIGO なかまある



## 「好事例から学ぶ！介護人材不足を乗り越えるためのマネジメント」

### 介護事業者向けウェビナーシリーズをスタート！

朝日新聞社では「令和4年度介護のしごと魅力発信等事業(情報発信事業)」(実施主体:朝日新聞社/厚生労働省補助事業)として、介護事業者のマネジメント層やリーダー層向けのウェビナー「好事例から学ぶ！介護人材不足を乗り越えるためのマネジメント」を全5回シリーズで実施します。

多様な介護人材の確保に取り組んでいる介護事業者の好事例を探ると、世代共通の働きやすい職場づくりなど、マネジメント面の改善も合わせて行っていることが浮かび上がりました。

全5回のウェビナーでは、令和2年度、令和3年度に朝日新聞社が実施した「これからのKAIGO」(<https://nakamaaru.asahi.com/series/11032055>)シリーズで取り上げた事業者の方々に登壇していただき、視聴者のみなさんとメソッドを共有していきます。いずれもzoomウェビナーで実施し、参加費は無料です。

第1回は9月5日19時より。「新卒が多く訪れる大樹会のメソッド」と題して、京都府舞鶴市にある「社会福祉法人大樹会」から総合施設長の大橋裕子さんと、総合戦略室長の五嶋仁さんをゲストスピーカーにお招きします。

開催日時：2022年9月5日（月）19:00～20:30

視聴方法：zoomウェビナー。視聴URLは開催日の約1週間前、前日、当日にメールでお知らせ

申し込み：「朝日新聞社なかまある編集部」のPeatixのイベントページから事前にお申し込みください ([https://kaigo-nakamaaru.peatix.com/?utm\\_source=observer](https://kaigo-nakamaaru.peatix.com/?utm_source=observer))



# 人材不足業界の 救世主になり得る ネパール人材。

特別ゲスト

ネパール大使館 参加予定！

開催日

2022年8月23日(火) 15:00▶16:30

共催



駐日ネパール大使館

海外在住ネパール人協会日本支部 (NRNA)  
パウデル シヴァ プラサッド会長

なぜネパールは  
『介護・外食・農業分野』  
の人材育成に力を  
注いでいるのか

概要

駐日ネパール大使館・海外在住ネパール人協会日本支部 (NRNA) 会長・前駐ネパール大使の3者が登壇するウェビナーを開催いたします。ネパールを知り尽くした3者のトークセッションなど、これまでにないウェビナーです。ネパール人は高い日本語学習能力があり、日本の人手不足業界の救世主になり得る存在と言われております。2019年から始まった在留資格「特定技能」の介護、農業、外食分野の試験が現地ネパールで開催され合格者が増えています。今後、来日する人数の増加が見込まれ、注目が集まっています。第一部ではネパール大使館からのメッセージ、第二部は、ネパールの現状や今後について、また採用する際のポイントを解説、そして第三部では駐日ネパール大使館海外在住ネパール人協会日本支部 (NRNA) 会長・前駐ネパール大使の対談形式によるトークセッションを開催いたします。



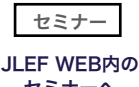
参加方法



PCの場合



JLEFを検索

JLEF WEB内の  
セミナーへ詳細ページの  
お申し込み  
フォームを入力スマートフォン  
の場合QRコードを  
読み取り詳細ページの  
お申し込み  
フォームを入力

専用ページURL

<http://jlef.jp/webinar0014>

【ウェビナーの注意事項】※営業目的での参加や、JLEFセミナー運営が不適切だと判断した場合、ご参加をご遠慮頂く場合がございます。予めご了承ください。※本ウェビナーの内容は、録画データ、スクリーンショットを用いた画像データの転載や二次利用等を固くお断りします。

運営元



JAPAN LEADING EDGE FOUNDATION

一般財団法人Japan Leading Edge Foundation  
お問い合わせ：info@jlef.jp

令和4年8月4日  
独立行政法人福祉医療機構

報道関係者 各位

## 令和4年8月3日からの大雨による被害にかかる 災害復旧資金等の相談窓口の設置について

独立行政法人福祉医療機構（WAM）では、このたびの令和4年8月3日からの大雨による被害を受けた地域のお客さまを対象とした相談窓口を設置し、災害復旧資金等の取り扱いを開始しました。

WAMは、地域の福祉医療基盤の整備、向上を目指す政策金融機関として、このたびの災害により被害を受けたお客さまのご融資やご返済に関する相談に、迅速かつきめ細かな対応を行ってまいります。

災害復旧資金等の内容、対象地域については、機構ホームページ  
(<https://www.wam.go.jp/hp/recovery-tabid-351/>) に掲載しています。

記

### <福祉貸付事業・医療貸付事業をご利用のお客さま> (災害復旧資金のご融資、返済猶予についてのご相談)

**【ご融資のご相談】**

(東日本地域) 東京本部 福祉審査課 融資相談係  
TEL03-3438-9298 Fax03-3438-0659

東京本部 医療審査課 融資相談係  
TEL03-3438-9937 Fax03-3438-0659

(西日本地域) 大阪支店 福祉審査課 融資相談係  
TEL06-6252-0216 Fax06-6252-0240

大阪支店 医療審査課 融資相談係  
TEL06-6252-0219 Fax06-6252-0240

**【ご返済のご相談】** 顧客業務部 顧客業務課

TEL03-3438-9939 Fax03-3438-0248

### <退職手当共済事業をご利用のお客さま> (退職手当金の請求及び各種届出についてのご相談)

**【退職手当金の請求に関すること】**

共済部 退職給付課 TEL0570-050-294 Fax03-3438-9261

**【各種届出に関すること】**

共済部 退職共済課 TEL0570-050-294 Fax03-3438-0584

### <年金担保債権管理回収業務・労災年金担保債権管理回収業務をご利用のお客さま> (返済条件の緩和についてのご相談)

年金業務部 年金担保管理課 TEL03-3438-0224 Fax03-3438-9962

### <承継年金住宅融資等債権管理回収業務をご利用のお客さま> (返済条件の緩和についてのご相談)

年金業務部 年金業務課 TEL03-3438-3878 Fax03-3438-3881

# 介護福祉士等の 再就業支援研修のご案内

YouTubeによるオンデマンド配信

令和2年度に公益財団法人社会福祉振興・試験センター（以下「試験センター」という。）が実施した社会福祉士、介護福祉士及び精神保健福祉士就労状況調査の結果のうち、福祉・介護・医療分野へ再就業する際に希望する支援策として「現在の福祉・介護・医療に関する研修」を希望する声が多くありました。これを受け、再就業を希望する方を対象に高齢者介護及び障害者支援に関する研修動画を提供することとしましたので、お知らせいたします。

## 実施期間（予定）

高齢者介護研修◆◆令和4年8月22日（月）～28日（日）  
障害者支援研修◆◆令和4年12月5日（月）～11日（日）

## 開催方式

YouTubeによるオンデマンド配信

## 受講対象者

社会福祉士、介護福祉士、精神保健福祉士の有資格者のうち、福祉・介護・医療分野への再就業を希望する方等

## 申込方法

当センターホームページよりお申込みください

## 研修費用等

無料

## 研修科目（予定）

高齢者介護研修◆◆高齢者福祉行政の動向+1科目  
障害者支援研修◆◆障害者福祉行政の動向+1科目

詳細は、当センターホームページをご覧ください  
<https://www.sssc.or.jp/kenshu/kokunai/index.html>



## 問い合わせ先

公益財団法人社会福祉振興・試験センター  
福祉振興部 国内研修担当  
TEL03-3486-7511  
[平日9:00～17:00]



に存じですか？  
医療・介護・保育分野の  
紹介会社を選ぶ基準について

医療・介護・保育分野における  
適正な有料職業紹介事業者認定制度



数多くある  
医療・介護・保育分野の  
有料職業紹介事業者の中から  
安心できる事業者を選ぶ基準の  
ひとつとしてご活用ください。

医療・介護・保育分野における適正な有料職業紹介事業者の認定制度では、「必須基準」「基本基準」等の基準を一定以上満たした有料職業紹介事業者を「適正な有料職業紹介事業者」として認定しています。

医療・介護・保育



適正な有料職業紹介事業者  
認定制度

適正認定サイトでは、最新の適正認定事業者の社名検索をはじめ、認定事業者のサービス名称、対象職種別の常用就職の紹介実績数（目安）、サービス対応エリア等を確認することができま



医療 介護 保育 適正認定

## 適正認定事業者／認定制度に対する苦情・ご意見・ご要望はこちら

### 分野別適正事業者認定制度運営事務局 苦情・ご意見・ご要望窓口

認定制度の不透明点等のお問い合わせをはじめ、適正認定事業者に関する苦情・ご意見・ご要望についても、こちらの窓口で随時受け付けています。苦情については事実確認の上、本認定制度協議会（※）に報告します。また、必要に応じて当該事業者にかかるべき回答を求めます。

※本認定制度協議会は、労働関連法等を専門とする有識者、医療・介護・保育それぞれの業界団体を代表する委員から成り、本認定制度全体をカバレッジする役割を担っています。

<https://www.jesra.or.jp/tekiseinintei/consultation/>



認定後においても求人者の苦情や評価を認定事業者にフィードバックすることで、サービス品質の維持、改善を図っていきます。

1. 顧客推奨度調査の実施	2. 認定事業者に関する苦情窓口の運営
<p>年1回、求人者団体(医療・介護・保育の関連団体)にご協力いただくことで、適正認定事業者の「顧客推奨度調査」を実施。調査結果は、求人者団体へ報告するほか、適正認定事業者の利用状況の把握や認定制度の改善に活用します。</p>	<p>ご意見・苦情等は事実確認の上、本認定制度協議会に報告し、必要に応じて適正認定事業者にフィードバックし、回答を求めます。</p>

本認定制度は、以下団体の協力により創設され、令和3年度から実施しています。(五十音順)

医療分野	(公社) 全日本病院協会、(公社) 日本医師会、(一社) 日本医療法人協会、(公社) 日本看護協会、(公社) 日本歯科医師会、(公社) 日本精神科病院協会、(一社) 日本病院会
介護分野	(一社) 全国介護事業者連盟、(社福) 全国社会福祉協議会 全国社会福祉法人経営者協議会、高齢者住まい事業者団体連合会 ((公社) 全国有料老人ホーム協会、(一社) 全国介護付きホーム協会、(一社) 高齢者住宅協会)、(公社) 全国老人福祉施設協議会、(公社) 全国老人保健施設協会
保育分野	(社福) 全国社会福祉協議会 全国保育協議会、(公社) 全国私立保育連盟、(社福) 日本保育協会

# 紹介会社の利用に際し、 手数料やサービス品質 などにご不安はないですか？

何を基準に  
紹介会社を選べば  
よいかかわからない…

紹介手数料が  
とても高かったら  
どうしよう…

早期離職時の  
返戻金制度がある  
紹介会社を選びたい…

安易な転職を煽るような  
広告を出す紹介会社は  
使いたくない…



「医療・介護・保育分野における  
適正な有料職業紹介事業者認定制度」では、  
申請条件、必須基準、基本基準を満たす紹介会社を、  
「適正認定事業者」として認定しています。

人材を安定的に紹介できるこ  
とは適正認定事業者が満たす  
べき重要な条件です。そのた  
め、申請した分野の施設に対  
して、少なくとも1つ以上の  
対象職種について、①過去 2  
年連続で、②年間 5 件以上の  
常用就職（無期雇用）の紹介  
実績があることを申請条件と  
しています。

## ■分野別対象職種

医療分野	介護分野	保育分野
対象職種	対象職種	対象職種
医師	介護職	保育士
看護職	うち介護福祉士	保育教諭
リハビリテーション専門職	うち介護福祉士以外	幼稚園教諭
医療技術者	看護職	栄養士・管理栄養士・調理員
薬剤師	リハビリテーション専門職	看護師
歯科医師	介護支援専門員	
歯科衛生士	医師	
看護助手、歯科助手	生活相談員、支援相談員	
栄養士、管理栄養士	機能訓練指導員	
	栄養士、管理栄養士	

## 申請条件

## 適正認定事業者

有効期間 3 年  
審査員が、認定を申請した事業者  
の事業責任者等にヒアリングを実  
施し、提出書類の内容を確認した  
上で適正認定事業者として認定し  
ます。

## 例

- ✓ 職種別に手数料を公表している
- ✓ 早期離職時の返戻金制度を設けている
- ✓ 求職者に「お祝い金」を支給していない
- ✓ 自らの紹介により就職した者に対し、転職勧奨をしない
- ✓ 転職活動をみだりに助長するような広告をしない
- ✓ 要配慮個人情報、本人の同意を得ないで取得していない

必須基準は、「法令を遵守し  
ているか」を含めて適正認定  
事業者が必ず満たさなくては  
ならない基準です。適正認定  
事業者は、分野別に定められ  
た 13 ～ 15 項目のすべてを  
クリアする必要があります。

## 必須基準

「必須基準」「基本基準」の詳細は、  
適正認定サイトから閲覧することができます。

医療 介護 保育 適正認定

## 例

- ✓ 求職者のキャリア、志向、希望の勤務時間や曜日・勤務場所等  
の制約等を把握した上で、適した就業先の紹介を行っている
- ✓ 求人者からの求人申し込みは、電話だけではなく、  
書面、FAX、メールで受け付けている
- ✓ 手数料率を含むサービス提供条件は、求人者に充分説明し  
理解を得た上で、契約締結により事前合意している
- ✓ 求人情報は、一定期間の後、必要に応じて充足や変更等の  
確認を行っている  
令和 4 年 10 月 1 日以降：求人情報は、求人者や求職者に  
定期的な情報が最新であるか確認を行う、および求人や  
求職者の情報の時点を明示する。

基本基準は、「求職者や求人  
者に対してより良いサービス  
を提供する」ために適正事業  
者が満たすことが望ましい基  
準です。適正認定事業者は、  
分野別に定められた 11 ～  
13 項目のうち一定数以上の  
項目をクリアする必要があり  
ます。

## 基本基準



〈認定マーク〉  
適正認定事業者は、認定を受けた  
分野の認定マークをホームページ  
や会社案内、名刺等の媒体に利用  
することができます。

# 医療・介護・保育分野における 適正な有料職業紹介事業者認定制度

医療・介護・保育



適正な有料職業紹介事業者  
認定制度

## 適正認定事業者一覧 (認定日社名五十音順)

2022年2月28日時点

### 医療分野認定企業

株式会社エス・エム・エス エムスリーキャリア株式会社 株式会社エルユーエス 株式会社クイック 株式会社ジョブズコンストラクション 株式会社ツナガリキャリア ディップ株式会社 株式会社日本教育クリエイト 株式会社ブレイブ 株式会社マーキュリー	株式会社マイナビ 株式会社メディカルジョブセンター 株式会社メディカルリソース 株式会社リクルートメディカルキャリア レバレージーズメディカルケア株式会社 株式会社医師のとも 株式会社WILLCO エニーキャリア株式会社 キャリアバンク株式会社	株式会社キャリアシステム クラシス株式会社 総合メディカル株式会社 総合メディプロ株式会社 株式会社創翔アソシエイツ 株式会社トライトキャリア 株式会社フロー 株式会社メディカル・プリンシプル社 株式会社メディウエル
---	--	--

### 介護分野認定企業

アフィニティ・グループ株式会社 株式会社エス・エム・エス 株式会社エルユーエス 株式会社クイック 株式会社ジョブズコンストラクション ディップ株式会社	株式会社日本教育クリエイト 株式会社ブレイブ 株式会社マイナビ 株式会社メディカルジョブセンター ライクスタッフィング株式会社	レバレージーズメディカルケア株式会社 株式会社キャリアシステム 株式会社ゼフィロス 株式会社ツクイスタッフ 株式会社トライトキャリア
--	---	--

### 保育分野認定企業

株式会社エス・エム・エス 株式会社ジョブズコンストラクション Simple 株式会社	株式会社ネクストビート 株式会社ブレイブ 株式会社マイナビ	ライクスタッフィング株式会社 株式会社あんだんて 株式会社トライトキャリア
--	-------------------------------------	---



一般社団法人 日本人材紹介事業協会 (略称・人材協)

厚生労働省同制度受託事業者



介護業界 東北エリア最大級のBtoB展示会!

第3回

## 仙台 介護用品展 仙台 介護施設産業展 仙台 介護施設ソリューション展

来場事前登録でスムーズにご入場いただけます。

会期：2022年9月14日(水)・15日(木) 9:30~17:00  
会場：夢メッセみやぎ 主催：■ブティックス(株)

※会場の定員ガイドラインにより入場を制限する可能性があります。 ※一般ユーザー・学生・18才未満(乳幼児含む)の方のご入場はできません。  
※展示会開催会社の方、出展社へのセールス・勧誘を目的とした方の入場は固くお断りします。

受付開始 9:00

当社よりご招待します

主催者/ブティックス(株)

〒108-0073 東京都港区三田 1-4-28  
三田国際ビル17階(総合受付:11階)

来場事前登録・出展商品の詳細は ▶▶▶ <http://sendai.caretex.jp>

ケアテックス仙台

検索



介護業界 東北エリア最大級!  
業界のプロのための展示会  
介護用品・設備からリハビリ機器・ロボット・  
システム・見守り・介護食まで、  
介護施設・介護現場で役立つ新商品・サービスを一堂に展示!



以下の社長・役員・施設長・管理者、施設開発・運営・仕入・購買のご責任者・担当者、  
ケアマネジャー、看護師、PT・OT・ST、介護職員の方は、ぜひご来場ください!

### 介護・高齢者施設

- 有料老人ホーム
- サービス付き  
高齢者向け住宅
- 特別養護老人ホーム
- 老人保健施設
- グループホーム など

### 病院・リハビリ施設

- 病院・クリニック
- リハビリ施設
- 高齢者医療施設 など

障害者福祉施設  
設計・施工会社 など

### 在宅介護事業者

- デイサービス
- ショートステイ
- 居宅介護支援事業所
- 訪問介護・訪問入浴
- 訪問看護
- 介護タクシー など

### 流通関係者

- 福祉用具販売・貸与
- 福祉用具卸・レンタル卸
- 百貨店・スーパー
- ホームセンター・量販店
- 薬局
- 商社・卸・通販会社 など

商品をご覧になりながら、商品選定や出展社との商談ができます!

新商品を比較検討したい  
新規取引先を開拓したい  
見積の依頼をしたい  
商品を購入・仕入したい

ご来場のメリット

CareTEX  
で解決できます!

設備導入の相談をしたい  
価格・納期の交渉をしたい  
OEM・共同開発をしたい  
コスト削減をしたい など

介護業界 日本最大級の  
オンライン展示会を  
同時開催中!

24時間 365日 いつでも どこでも介護業界の今を知ることができる

CareTEX365 ONLINE

今すぐアクセス!  
会員登録はこちら

[caretex365.jp](http://caretex365.jp)



本展における新型コロナウイルス  
(COVID-19)感染症対策について

CareTEX仙台事務局(ブティックス株式会社)は、仙台市および指定のガイドラインに基づき本展を開催します。  
本展の感染拡大防止対策の詳細につきましては、右のURLにてご確認ください。 <http://sendai.caretex.jp>

# 出展商品・サービス

出展社・出展商品一覧は裏面に掲載

## 仙台介護用品展

### ■介護用品

### ■介護予防・リハビリ

- リハビリ用品 ●リハビリ機器
- 脳トレ など

## 仙台介護施設産業展

### ■設備・備品

- 介護浴槽 ●入浴装置 ●リフト
- 移動補助 ●洗濯機
- デジタル機器 など

## 見守りシステム仙台

- マットセンサー ●徘徊防止センサー
- ナースコール ●見守りカメラ
- 見守りロボット など

## 介護システム仙台

- ケアプラン作成 ●介護記録
- 介護保険請求 ●服薬支援
- 各種業務支援システム など

## 仙台介護施設ソリューション展

### ■ソリューション

- 売上げアップ・経営支援
- スタッフ採用・教育・定着支援
- 外国人人材
- 防災・BCP対策
- 出張サービス
- 保険外サービス
- レクリエーション など

### ■感染予防・クリーン用品

- 除菌・脱臭関連機器
- 空気清浄機
- その他衛生用品 など



## ケアフード仙台

- 配食
- 給食
- 介護食
- 行事食
- 食材
- 厨房機器 など



# 来場事前登録で3つの特典

来場事前登録は

<http://sendai.caretex.jp>

## 特典1 出展商品ガイドブックを 会期前にお届けします

出展社の商品情報を1冊にまとめたガイドブックを無料でお届け。来場前に出展商品をチェックできるので、会期当日、効率よく会場をご覧になれます。



## 特典2 出展社ブースへの訪問日時 予約(来場予約)が取れます

出展社ブースへ訪問する日時をあらかじめ予約することができます。来場予約いただくと、会期当日、ブースで待つことなくスムーズに商談ができます。

## 特典3 専門セミナーを 無料で受講できます

本業界の第一線で活躍されている講師陣を迎えて開催される専門セミナーを、全て無料で受講いただけます。



Webでの事前申込みが必要です

# 同時開催 専門セミナー

会場 夢メッセみやぎ 展示会場内 セミナー会場

受講料：無料 Webでの事前の受講申込みが必須です

※本セミナーを受講希望の方は、Webにて来場事前登録を済ませた後、セミナー受講申込みを行ってください。事前の受講申込みがない場合、セミナーの受講はできません。(定員の空き状況により、当日受付を行う場合があります) ※定員になり次第、申込みを締切ります。お早めにお申込みください。(申込み状況はWebにてご確認ください)

業界動向コース	施設運営コース	介護のテクノロジーコース	介護の食コース
<b>5</b> 9/14 (水) 11:50 ~ 12:50 回想脳トレーニングで生涯健康脳に! ~脳が健康でいられる大切な習慣~ 東北大学 加齢医学研究所 教授/ 東北大学スマートエイジング学際重点研究センター 副センター長 瀧 靖之	<b>2</b> 9/14 (水) 10:10 ~ 11:10 これからの老健施設に期待される役割 ~2024年度医療介護同時改訂を見据えて~ (医)東北福祉会 介護老人保健施設せんだんの丘 施設長 土井 勝幸	<b>7</b> 9/14 (水) 13:30 ~ 14:30 成果をあげるデジタル化に必要なこと ~成功している施設は何をしているのか~ エスクリブ(株) 代表取締役 佐藤 雅英	<b>8</b> 9/14 (水) 13:30 ~ 14:30 生産性と品質向上を実現する新時代の 厨房システムとセントラルキッチン 新調理システム推進協会 事務局長/ ニチワ電機(株) 専務取締役 西 耕平
<b>16</b> 9/15 (木) 13:30 ~ 14:30 コロナ禍を経て再考する フレイル予防と健康寿命 東北大学 医学系研究科 公衆衛生学専攻 公衆衛生学分野 教授 辻 一郎	<b>6</b> 9/14 (水) 13:10 ~ 14:10 地域にひらかれた学びあいの 拠点「ライフの学校」の取り組み ~これからの社会福祉法人のあり方を考える~ (社)ライフの学校 理事長 田中 伸弥	<b>14</b> 9/15 (木) 11:50 ~ 12:50 ロボットが活躍する 未来の介護施設とは? 「青葉山リビングラボ」の取り組み 東北大学大学院 工学研究科 ロボティクス専攻 教授 平田 泰久	<b>12</b> 9/15 (木) 10:10 ~ 11:10 超シンプル調理で“低栄養改善”! ちょっとした工夫でできるフレイル予防 (医)豊生会 むらた日帰り外科手術クリニック内 訪問栄養サポートセンター仙台 在宅栄養専門管理栄養士 塩野崎 淳子
<b>18</b> 9/15 (木) 14:50 ~ 15:50 認知症の「病気」と「人」を理解し、 ケアの在り方を考える 東北福祉大学 総合福祉学部 福祉心理学 教授/ 認知症介護研究・研修仙台センター センター長 加藤 伸司	<b>10</b> 9/15 (木) 9:50 ~ 10:50 立ち上がりと移乗の介助の 理論とテクニック (学)仙台北学園 仙台リハビリテーション専門学校 学科長 理学療法士 吉田 望	<b>19</b> 9/15 (木) 15:30 ~ 16:30 ICT化が介護の未来を拓く! ~データに基づいた介護の必要性~ (社)青森社会福祉振興団 理事長 中山 辰巳	<b>17</b> 9/15 (木) 13:30 ~ 14:30 嚥下機能を低下させないために、 今できることを考える 仙台青葉学院短期大学 言語聴覚学科 講師 渡邊 弘人
経営者向けコース	人事・教育コース	ケアマネジャー向けコース	介護予防コース
<b>3</b> 9/14 (水) 10:10 ~ 11:10 「社会福祉連携推進法人」成功のポイント 変化する福祉ニーズへチャレンジしよう! (株)オンリーワン経営 代表取締役 木村 淳	<b>9</b> 9/14 (水) 15:10 ~ 16:10 事業を持続的に成長させるための 人材確保戦略とは? 仙台中央社会保険労務士事務所 代表 佐藤 崇	<b>1</b> 9/14 (水) 9:50 ~ 10:50 高齢者虐待防止における ケアマネジャーの役割 ~課題検討の指針とケアの方向性~ (特非)宮城県ケアマネジャー協会 事務局長 小湊 純一	<b>13</b> 9/15 (木) 11:30 ~ 12:30 介護・福祉におけるeスポーツの可能性 ~フレイル予防・生活の質向上をめざして~ (一社)仙台eスポーツ協会 代表理事/ 事業構想大学院大学 客員准教授 高谷 将宏
<b>15</b> 9/15 (木) 13:10 ~ 14:10 介護業界M&Aの舞台裏 ~失敗しないためのM&A活用術~ ブティックス(株) 介護M&A支援センター 常務取締役 速水 健史	<b>11</b> 9/15 (木) 10:10 ~ 11:10 やる気を引き出す介護リーダーのための 言葉がけ(ペップトーク) 第一印象研究所 代表 企業研修講師 杉浦 永子	<b>4</b> 9/14 (水) 11:30 ~ 12:30 自己選択・自己決定を尊重し自立した 生活の支援を! 「誰もが通いやすくなるデイサービス」の 取り組みとは? (株)エムズ 代表取締役 森本 浩史	<b>21</b> 9/14 (水) 11:30 ~ 12:00 漆喰の抗ウイルス効果を発見! 新しい機能を付加した 防災対策製品群を詳しくご紹介 関西ペイント(株)

## 特別フォーラム

特 9/14 (水) 15:00 ~ 16:30

熱く語ろう。[With コロナの新常態で高まる高齢者住宅の魅力!]

@リビング・オブ・ザ・イヤー 2022

主催：高齢者住宅経営者連絡協議会

日本の介護(株) 代表取締役 /リビング・オブ・ザ・イヤー実行委員長 昆野 仁  
 (医)フォルクモア 常務理事 事務局長 森川 悦明  
 メディカル・ケア・サービス(株) 執行役員 事業開発担当 三重野 真

の数字はセッション番号です。

※敬称略

※都合により、講師・プログラム内容が変更となる場合があります。あらかじめご了承ください。

※講演内容のビデオ撮影・録音は固くお断りします。

プログラムの詳細・  
セミナー受講申込みは

<http://sendai.caretex.jp>