

せたがや音楽通信

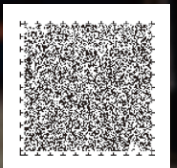
vol. **13**

2018.10 -12

ARTIST TALK
六角精児

少数派を愛^{すく}しみ育^{はぐく}む街、下北沢

特集 日本オリジナルの文化「ジャズ喫茶の楽しみ方」
公演情報 芸術の秋は音楽三昧、コンサート情報満載
施設情報 耳にも舌にも美味しいライブのできるお店を紹介



音声コード

世田谷区では、民間も含め数多くの文化施設が存在し、年間を通じて様々な文化事業が催されるとともに、区民による活発な文化活動が行われています。

「せたがや音楽通信」は区の主催事業だけでなく、民間が区内で開催している音楽公演や、公立・民間施設の音楽活動を行う練習場所や発表会場等の情報を紹介しています。「せたがや音楽通信」を通じて、音楽がさらに身近なものとなり、地域での音楽活動の発展や地域コミュニティの活性化につながるものとなりましたら幸いです。

世田谷区



岡本公園民家園

©世田谷区

せたがや音楽通信 vol.13

バックナンバーが読めるWebサイトも

2018年10月1日発行

発行：世田谷区 生活文化部 文化・芸術振興課
〒154-8504 世田谷区世田谷4-21-27 Tel.5432-2124

企画：公益財団法人せたがや文化財団 音楽事業部 Tel.5432-1535
編集・デザイン：MOJOWORK

表紙撮影：末武和人 下北沢 ザ・スズナリにて

※本誌掲載の記事・写真・イラストなどの無断複写(コピー)、複製(転載)を禁じます。
※本誌の価格表示は特に指定がない場合、消費税込みの金額です。
※本誌に掲載されている情報は2018年9月4日現在のものです。その後内容に変更が生じる場合もあるのでご注意ください。
※本誌「公演情報」及び「施設情報」掲載の電話番号の市外局番は、すべて「03」です。
※本誌「公演情報」及び「施設情報」掲載の住所は、すべて「世田谷区」内です。
※本誌に掲載された広告に関する問い合わせは各社にお願いいたします。

●次号発行予定 2019年1月7日

この冊子の表紙には、目の不自由な方などへの情報提供に役立てられている音声コードを印刷しています。
目の不自由な方のために、冊子の内容を読み上げ録音したCDを世田谷区生活文化部文化・芸術振興課窓口で配布しております。



ROKKAKU SEIJI

六角精児

俳優・ミュージシャン

少数派を^{いつく}愛しみながら^{はぐく}育んでくれる場所、下北沢

テレビや映画で俳優として活躍する傍ら、自身の名前を冠する「六角精児バンド」のリーダーとして音楽活動も展開している六角精児さん。多彩な活動を続ける六角さんは長年、世田谷区に居を構え、下北沢のライブハウスを中心に音楽活動を展開しているそうです。「初めて下北に降り立ったのは高校生の頃」と語る六角さんに、奥深い下北愛を語っていただきました。





下北から歩いて帰れる距離に転々と住んで ました

——世田谷区内に長年お住まいだそうですね。

35～6年は住んでいますね。もはや私自身が、歩く「せたがや通信」と言ってもいいくらいじゃないでしょうか(笑)。やはり世田谷区内で音楽といえば、下北ですよ。ライブハウスも多いし歓楽街も大好きなので、最近までは下北から酔っ払っても歩いて帰れる場所を探し、転々と住んでいました。とはいえ、あまり近くに住んでしまうと家賃も高くなるし入り浸ってしまう気がするので、若干距離を置くようにはしていましたけど(笑)。

——下北歴はどのくらいなんですか？

高校2年頃、神奈川に住んでいた僕に「下北は音楽が盛んでいい街だ」と教えてくれた友人がいて、その言葉を胸に、初めて下北の地に降り立ちました。それからというもの、学校帰りや休日にも街へ足を運ぶことになるんですが、そう考えると下北との付き合いはものすごく長いですね。もう40年くらいかな。

——どういうところが下北の魅力ですか？

雑然としているところ。昔は小さな飲み屋が多くて、大人が飲んでる街というイメージがありました。ブルースなんかが流れているお店に勇気を出して入ってみたり、ちょっと背伸びして飲んでましたね。音楽と芝居の両方があるところも魅力的。昔から役者としてスズナリや本多劇場でお芝居をしていたし、音楽を聴きに通っていましたから。それにしても、これだけ狭い街にこれだけの数の劇場やライブハウスがあるって、なかなかないことだと思います。まあ最近では、随分とこの辺も変わりましたけどね。

——どういうところが変わったと思いますか？

昔あったお店がなくなり、街に若者や海外の方が増えましたよね。まあ、とはいえ30年来通っているお店もまだいくつもあるし、僕の生活の基盤みたいなものは変わらずここにあるんですが、最近というか、20年近く前から、若者が多すぎて昼間に訪れるのは少々気が引けてしまってます。夜になったら現れる感じですね(笑)。でも、自分の歳とともに街も変わっていくのは仕方ないこと。人が増えて新しいエネルギーが入ってくるのは良いことです。

居心地の良さが下北の良いところであり ダメなところ

——昔と比べたら街自体の様も変わりましたよね。

北口の方とかは随分と変わりましたね。ただ、街の様子は変わっても、小さな路地があってごちゃごちゃしている部分は変わらないで欲しいな。僕はここで育って来たようなもんですからね。昔この路地にどんな店があって、どんな猫がいたかなんてことまで覚えていますよ。

——深い下北愛を感じますね。

昔から王道の文化からはちょっと外れた格好良さがあるんですよ。下北って少数派のものを愛しみながら育てられる場所のような気がします。僕もどちらかという少数派で生きていきたい派なんで、すごくフィットしたんですよ。

でも思うんですけど、下北って今も昔も役者やミュージシャンが多い街ですが、その中で成功するのは限られた人だけ。みんな必ずしも成功するわけじゃない中で、色々な過渡期の人たちが集まって、飲みながら慰めあえる居心地の良さがここにはある。……ただね、それが下北の良さでもあり、ダメなところでもあるんじゃないかと僕は思うんです。つつい楽で心地良いところばかりにいてしまうけど、何かで成功するためにはいつか何かのタイミングでそこから出て、それなりの山を乗り越えないとダメなんです。僕が見てきた限り、売れている人たちって外から下北に通ってきてるんですよ。これは自分が外に出て初めてわかったことですけど。

——成功するためには、居心地の良いところばかりにいてはダメだと。

もちろん売れている方で下北に住んでいる人もいるので一概には言えませんが、個人的には下北にふらっと行って「おお～来たか」って迎えてもらえるくらいのスタンスが良いのかなと、最近思うようになりました。

音楽は、生の自分を、目の前のお客さんに ダイレクトに伝えられる

——今年結成22年を迎えた「六角精児バンド」の活動について教えてください。

高校時代から芝居をやっているんですが、実を言うと元々は音楽の方が好きだったんです。当時バンドも組んで

いました。ミュージシャンになれる才能が自分にあるとは思いませんでしたが、なんとなく将来は音楽関係の仕事に就けたらなって思っていました。まあ、その途中で演劇の世界に引きずり込まれて、結局音楽どころじゃなくなっちゃったんですけど。

——俳優として大活躍される中で、またバンドを組もうと思ったきっかけは？

30歳を過ぎて、もう1回音楽やってみたいと思うようになり、音楽好きな劇団メンバーに声を掛けたのがきっかけ。メンバーは劇団の後輩、高校の後輩、下北の飲み屋で知り合った男（笑）。半分プロで半分アマみたいな感じですよ。ぶっちゃけ僕は素人なので、バックにいるプロの方を含めて、ようやく半分プロということで（笑）。何年も続けていくうちに、ようやく形になってきたのかなと思います。

——過去にアルバムを1枚リリースしていますが、今後の活動に関してはいかがですか？

アルバムがちょっとだけ売れたので、また新たな作品を作りたいなと思っているところ。とても遅いペースですが、曲作りを進めていますよ。と言いつつ実は、下田逸郎*さんと一緒にCDを自主制作していたりはするんです。完全に手売りなので、ライブ会場で購入いただくか、街で僕を見つけて声を掛けていただくしかないんですけどね（笑）

——ご本人が移動販売してるってすごいですね（笑）！ちなみに、俳優としてミュージシャンとして、表現する上での違いってどんなところでしょうか？

俳優として顔が知られるようになってバンド活動がやりやすくなったというのはありますが、僕自身としてはミュージシャンだとか全然思わなくて、自分に音楽の才能があると思ったことは今まで一度もありません。本業である芝居やテレビの仕事と、音楽は全然別だと考えています。

僕の場合、単純に音楽が好きなんです。音楽を聴いてもらって、ライブでギター弾いてる自分を見てもらえることがうれしい。音楽って、曲を作って演奏して、やろうと思えば割とコンパクトに成立する魅力がある。生の自分を目の前のお客さんにダイレクトに伝えられる分かりやすさもある。一方、芝居に関しては色々な要素が複雑に絡み合うし、脚本・台本があるのでそうはいきません。役に沿ったものを

演じながら表現しないといけないので、生の自分を表現することは難しいんです。まあ、だからこそ、総合芸術として素晴らしいというのはありますが……。

——生の自分といえば、六角さんの作った歌詞ってすべて実体験なんですか？

「痛風」（『お父さんが嘘をついた』の歌詞）なんて、実体験じゃなかったら書く意味ないでしょ（笑）。空想で素敵な詩的なものが生まれてくるタイプじゃないので、実体験を書くしかないんです。

——では最後に、六角さんの今後の目標について教えてください。

自分の好きな音楽を流せるラジオ番組をやりたい！僕が好きな音楽を好きな人って少数派だと思うんですけど、いつの日かピーター・バラカンさんのようになれたらいいなって。エフエム世田谷さん、よろしく願います（笑）！

*下田逸郎：1948年生まれ。宮崎県出身のシンガー・ソングライター。浜口庫之助に師事しキャリアをスタート。東京キッドブラザースの旗揚げに参加。作詞・作曲家としても活躍し、和田アキ子、アン・ルイス、太田裕美、山下久美子など多くのアーティストに楽曲を提供。ラブソングの元祖とも言われている。

PROFILE

六角精児

Rokkaku Seiji

1962年兵庫県生まれ神奈川県育ち。県立厚木高等学校演劇部に入部。1982年、同部部長の横内謙介に誘われ劇団「善人会議（後の劇団扉座）」の旗揚げに参加、現在に至る。主な出演作に映画「鑑識・米沢守の事件簿」、「超高速！参動交代」シリーズ、「TAP THE LAST SHOW」、「ヒロイン失格」、「銀魂」、TV「電車男」、「相棒」シリーズ、「ルーズヴェルト・ゲーム」、「おんな城主直虎」、「リポート」、「半分、青い」など。1996年より六角精児バンドとして音楽活動を行う。2014年、アルバム「いしころ人生」でCDデビュー。

劇団扉座第63回公演 横内謙介劇作家40周年記念作品
無謀漫遊記 作・演出：横内謙介

2018年10月27日（土）・28日（日）
厚木市文化会館 小ホール

2018年11月4日（日）～11日（日）
新宿東口 紀伊國屋ホール

詳細は劇団扉座ホームページで
<http://www.tobiraza.co.jp>

取材・文：濱安紹子／撮影：末武和人

公演情報

※日付横の時間は開演時間です。※「MAP」番号は14ページの地図を参照ください。

指定…全席指定 自由…全席自由 車いす…車いすスペースあり 親子…親子向け

車いす…車いすスペースあり(定員あり・要予約) 料金:該当エリアの料金の10%割引、付添者1名無料 申込:ご希望前日の19:00までに世田谷パブリックシアターチケットセンターへ

アーツ…「せたがやアーツカード」会員(事前登録)対象の割引価格(前売のみ) ※8ページ右上参照

10/5(金) 15:00

世田谷区民会館

自由 | 車いす | MAP 1

せたがやみどりいっぱいカラオケ大会

大ステージで、スポットライトを浴びて思いきり歌ってみませんか。グランプリ獲得者は翌日のコンサートに前座出演のご褒美があります。

出演 司会: 田才靖子(スタジオヴォーカリスト)

料金 無料

※カラオケ大会参加の方は3,000円

使用機器: DAMカラオケ(モニターあり)

(申込みは下記問合せ先まで先着30名)

※未就学児入場可

会場 世田谷区民会館(世田谷4-21-27)

問合せ・申込み

世田谷サービス公社イベント事務局

3418-5599



田才靖子

10/6(土) 14:00

世田谷区民会館

指定 | 車いす | MAP 1

第12回 世田谷にみどりいっぱい チャリティ講演&コンサート

「世田谷みどり33」の達成に向けた区民応援イベント。環境についての講演会とコンサート、秋田、山形、福島、川場、熊本の物産展をお楽しみください。

出演 浦井史郎(東京都市大学特別教授)、野村

将希、羽山みずき、くれないぐみ、柿沢美貴

料金 3,300円 ※学生無料

※未就学児入場可(ひざ上のみ無料)

会場 世田谷区民会館(世田谷4-21-27)

問合せ 世田谷サービス公社イベント事務局

3418-5599

チケット申込み イープラス、世田谷区民会館、

北沢タウンホール、三奈しゃれなあとホール、

梅丘パークホール



野村将希

10/8(月・祝) 14:00

昭和女子大学人見記念講堂

指定 | MAP 2

世田谷区民合唱団 創立30周年記念コンサート 第28回定期演奏会

世田谷区民合唱団は、故芥川也寸志先生の提唱で1989年に設立。本年には記念すべき創立30周年を迎えた150名余の世田谷区で最大の混声合唱団です。

出演 金川明裕音楽監督(指揮)、

世田谷区民合唱団(合唱)

30thアニバーサリーオーケストラ、

神谷明美(ソプラノ)、辻 裕久(テノール)、坂本秀明(バリトン)

© フォトライブ

曲目 J.ハイドン:オラトリオ「四季」日本語字幕付き

料金 前売1,200円/当日1,500円 ※未就学児入場可

会場 昭和女子大学人見記念講堂(太子堂1-7-57)

問合せ 世田谷区民合唱団事務局 3429-0903

<https://setagayakuminchorus.web.fc2.com/>

チケット申込み 世田谷パブリックシアターチケットセンター 5432-1515



10/14(日) 13:00

下北沢 440

自由 | MAP 3

せたがやバンドバトル グランプリライブ

第1次予選(音源審査)、第2次予選(ライブハウス演奏)を勝ち抜き、世田谷区民会館で行われた本選(2016年、2017年)で見事グランプリを獲得した2バンドが共演します。洗練されたテクニック、魂を揺り動かす大迫力、ぜひお越しください。

出演 TV JUDY SHOW PROGRAMS(第5回グランプリ)

Runnin' with the devil(第6回グランプリ)

料金 無料 ※入場者はワンドリンク¥500をオーダーいただきます ※未就学児入場可

会場 下北沢 440(four forty)(代沢5-29-15 SYビル1F)

問合せ せたがや音楽プロジェクト事務局 6804-9710



TV JUDY SHOW PROGRAMS



Runnin' with the devil

10/16(火) 14:00

梅丘パークホール

自由 | MAP 4

楽しく歌おう うたごえパーク

うたごえ喫茶ともしびのリーダー(司会)とピアノ伴奏の楽しいステージです。

気分もリフレッシュ! お一人様也大歓迎です!

新しい歌も貸本を見ながらみんなで楽しく歌えます!

出演 ともしび

料金 参加費:1,000円(定員80名)

会場 梅丘パークホール(松原6-4-1)

問合せ・申込み

会場へ事前にお電話でご予約ください

梅丘パークホール 5300-3220



10/21(日)・11/23(金・祝)

昭和女子大学人見記念講堂

指定 | MAP 2

10th Anniversary LE VELVETS コンサート2018 Teatro Clásic

今年もこの季節がやってまいりました! LE VELVETSコンサート秋ツアー開催です。

出演 LE VELVETS

日時 10/21(日) 16:00開演

11/23(金・祝) 14:00開演

料金 8,000円 ※未就学児入場不可

会場 昭和女子大学人見記念講堂

(太子堂1-7-57)

問合せ キョードー東京

0570-550-799

チケット申込み キョードー東京、

チケットぴあ、ローソンチケット、

CNプレイガイド、イープラス



LE VELVETS

10/25(木) 15:00

シアタートラム

指定 | 車いす | MAP 5

午後の音楽会 カルボナーレ! 変幻自在のクラリネット

イタリアから驚異の超絶技巧クラリネット奏者の登場! カルボナーレと個性派ピアニスト黒田亜樹、二人ならではの思いっきり楽しめる華麗で多彩なコンサートです。

出演 アレッサンドロ・カルボナーレ(クラリネット)、黒田亜樹(ピアノ)

曲目 F.ブーランク:クラリネットとピアノのためのソナタ、G.ガーシュイン!:ガーシュイン!!、A.パスクリ:蜂、F.ザッパ/A.チェンナ編:FZ フォー・アレックス 他

料金 一般3,000円/アーツ 2,800円

※未就学児入場不可 ※託児サービス有(定員有・要予約・料金2,000円・生後6か月以上9歳未満・公演3日前の正午までに、劇場 5432-1526へ)

会場 シアタートラム(太子堂4-1-1)

問合せ (公財)せたがや文化財団 音楽事業部

5432-1535 <http://www.setagayamusic-pd.com/>

チケット申込み

世田谷パブリックシアターチケットセンター

5432-1515(10:00-19:00)



アレッサンドロ・カルボナーレ



黒田亜樹

とってもお得!
せたがやアーツカード



15歳以上の世田谷区民の方ならば、どなたでも入会金・年会費無料でご登録いただけます。せたがや文化財団の各施設で、多彩な特典をご用意しています。お申込み・詳細は下記へ。

(公財)せたがや文化財団
せたがやアーツカード事務局

<http://www.setagaya-bunka.jp/artscard/>

10/27(土) 18:00

北沢タウンホール

自由 | MAP 6

横 小奈帆コンサート ひと粒の麦

シャンソン、オリジナル曲、プレヒトからピアソラ作品まで、ジャンルを超えて、「いのちの讃歌」を歌いつづります。

出演 横 小奈帆(Vo)、美野春樹(Pf)、齋藤 順(Bs)、八木秀樹(Ds)、桑山哲也(Ac)

料金 前売3,500円 当日4,000円

※未就学児入場不可

会場 北沢タウンホール(北沢2-8-18)

問合せ

北沢タウンホール2階事務室

5478-8006

チケット申込み

北沢タウンホール2階事務室、

チケットぴあ



10/28(日) 14:00

昭和女子大学人見記念講堂

自由 | 車いす | MAP 2

世田谷フィル 第52回定期演奏会

バルトーク晩年の最高傑作「管弦楽のための協奏曲」に、ブラームス円熟期の「ヴァイオリン協奏曲」、それにバーンスタインの作品を。

出演 新通英洋(指揮)、佐藤慶子*(ヴァイオリン)

曲目 バーンスタイン:「キャンティード」序曲、ブラームス:ヴァイオリン協奏曲二長調*、バルトーク:管弦楽のための協奏曲

料金 1,500円

会場 昭和女子大学人見記念講堂(太子堂1-7-57)

問合せ 世田谷フィルハーモニー管弦楽団 <http://setagaya-phil.net>

チケット申込み

世田谷パブリックシアター

チケットセンター

5432-1515(10:00-19:00)



撮影:伊藤英司

11/3(土・祝)・18(日)・23(金・祝)

MAP 7~9

商店街アートプロジェクト

「せたおん(せたがや文化財団 音楽事業部)」が商店街に音楽アーティストを派遣し、商店街のイベントをさらに盛り上げます! 今年は各商店街で、オートクチュール サックスカルテットの4本のサックスがバラエティ豊かな音色を奏でます!

出演 オートクチュール サックスカルテット ※出演時間は変更される場合があります

料金 無料/事前予約不要

問合せ (公財)せたがや文化財団 音楽事業部 5432-1535 <http://www.setagayamusic-pd.com/>

■山下 秋の味覚まつり2018(11:00~16:00) ~商店街パレード~

日程 11/3(土・祝) 11:20~13:00(時間内でパレード20分×3回/雨天中止)

会場 山下商店街特設ステージ 他

■第20回喜多見商店街感謝祭 イルミネーション点灯式 ~商店街コンサート~

日程 11/18(日) ①14:30 ②16:00(各回30分/雨天中止) ※点灯式は17:00

会場 喜多見駅南口駅前広場(喜多見9-2)

■からすやま光のページェント&ウィンターイルミネーションセール点灯式 ~商店街コンサート~

日程 11/23(金・祝) 16:00~(小雨決行) ※点灯式は16:30

会場 鳥山区民センター入口脇(南鳥山6-2-19)



オートクチュール サックスカルテット

11/11(日)~12/2(日)

世田谷区内ライブハウス

自由 MAP 3・10~14

第7回 せたがやバンドバトル(予選)

いよいよ第二次予選がスタートします。第一次予選(音源審査)を通過したバンドが、ライブハウスで直接対決! 会場でお気に入りのバンドを見つけて、思いつき応援しよう!



第二次予選 ライブハウス演奏

- ・11/11(日) 下北沢 近松
- ・11/17(土) ろくでもない夜
- ・11/18(日) 三軒茶屋 GRAPEFRUIT MOON
- ・11/24(土) 下北沢 440
- ・11/25(日) SHELTER

最終予選 ライブハウス演奏

- ・12/2(日) CLUB 251

料金 無料 ※ドリンク代別途

※詳細は順次、HP・チラシ等でお知らせします

※決勝大会は2019年2/17(日)



©中西多恵子

12/1(土) 15:00

昭和女子大学人見記念講堂

指定 MAP 2

JVC国際協力コンサート2018 30周年記念東京公演

オランダ古楽界の至宝ヨス・ファン・フェルトホーフェン指揮による最後の国際協力コンサート!

出演 ヨス・ファン・フェルトホーフェン(指揮)、マリアナ・ビメンタ(ソプラノ)、青木洋也(カウンターテノール)、新井俊稀(テノール)、ペーレント・エイクハウト(バス)、JVC合唱団、JVC東京公演30周年記念オーケストラ

曲目 G.F.ヘンデル『メサイア』(全曲)

料金 SS 10000円 A 5000円 B 4000円

C 3000円 ※未就学児入場不可

会場 昭和女子大学人見記念講堂

(太子堂1-7-57)

問合せ: チケット申込み JVCコンサート事務局

3836-4108 concert@ngo-jvc.net

チケット申込み チケットぴあ、イープラス



ヨス・ファン・フェルトホーフェン

12/15(土) 15:00

世田谷区民会館

指定 | 車いす MAP 1

Let's Sing ゴスペル! 2018コンサート with ワークショップクワイア

世田谷からゴスペルを通じて歌う喜びを発信! ワークショップで歌声を磨いたクワイアと、ゴスペルアーティストのステージをお楽しみください。

監修 フィリス・マッコイ・ジョベルト 出演 のはらヒロコ、吉田華奈、腰 知典、岩崎ひろき、Let's Sing ゴスペル! ワークショップクワイア 他

曲目 My life is in your hands, Oh happy day 他

料金 前売1,500円/当日2,000円 ※未就学児入場不可

会場 世田谷区民会館(世田谷4-21-27)

問合せ(公財)せたがや文化財団 音楽事業部

5432-1535

<http://www.setagayamusic-pd.com/>

チケット申込み

世田谷パブリックシアターチケットセンター 5432-1515(10:00-19:00)

チケット発売開始10/11(木)



11/26(月) 15:30

成城ホール

指定 MAP 15

松島トモ子コンサート 心に残る歌の贈りもの Vol.15

笑って 歌って 涙して あんな歌とこんな話 そんな歌とこんな話
トモ子の歌は世代を越えて あなたの心をノックする

出演 松島トモ子(歌とおしゃべり) 他

料金 前売4,000円/当日4,300円

※未就学児入場不可

会場 成城ホール(成城6-2-1)

問合せ 成城ホール事務室 3482-1313

<http://seijohall.jp>

チケット申込み

成城ホール窓口、カンフェティ、

チケットぴあ



松島トモ子

12/9(日) 18:00

昭和女子大学人見記念講堂

指定 MAP 2

超歌手 大森靖子「クソカワ PARTY」TOUR

新少女世代言葉の魔術師。超歌手・大森靖子のニューアルバムを引っさげのツアー。

出演 大森靖子

料金 5,500円

※未就学児入場不可

会場 昭和女子大学人見記念講堂

(太子堂1-7-57)

問合せ

HOT STUFF PROMOTION

5720-9999

<http://www.red-hot.ne.jp/>

チケット申込み

チケットぴあ、ローソンチケット、

イープラス



大森靖子

12/23(日・祝) 17:30

昭和女子大学人見記念講堂

指定 MAP 2

城南海 ウタアシビ2018冬

大河ドラマ「西郷どん」の劇中歌で話題のシンガー、奄美民謡「シマ唄」をルーツに持つ城南海のライブツアー。

出演 城南海

料金 6,500円

※3歳以下のみひざ上無料

会場 昭和女子大学人見記念講堂

(太子堂1-7-57)

問合せ

HOT STUFF PROMOTION

5720-9999

<http://www.red-hot.ne.jp/>

チケット申込み

チケットぴあ、ローソンチケット、

イープラス



城南海

特集 ジャズ喫茶の楽しみ方

日本の音楽文化、中でもジャズ・カルチャーを育ててきた要素の一つにジャズ喫茶があります。ジャズを聴くための喫茶店、ジャズ喫茶。日本にしかないオリジナルな文化です。でも、何となく敷居が高くて、入りにくいイメージがあるのも事実。とはいえ、ジャズとコーヒーの相性は抜群。時代を超えた名プレイヤーたちの名演奏を聴きながらコーヒーをいただく。贅沢な時間を楽しむことができるのがジャズ喫茶です。

そこでジャズ喫茶未経験のあなたのために、その楽しみ方をお教えします。ちょっと勇気を出して、あなたもジャズ喫茶へ行ってみませんか。

ジャズ喫茶とは？

ジャズ喫茶の歴史は古く、1929年（昭和4年）東京大学赤門前の「ブラックバード」が最初だと言われています。戦前の輸入レコードしかなかった時代、高度成長期以前のレコードが高価で一般人には買えなかった時代など、あらゆる時代で、本物のジャズを求めるファンに答えてきました。ジャズ喫茶は1950～60年代、モダンジャズの発展に伴い日本全国に広がり、その後、ロックの流行により店数を減らしますが、近年ではカフェ・スタイルの新たなお店も増えてきています。



ジャズ喫茶の2大要素

ジャズ喫茶は、音楽鑑賞がメインです。そこで次の二つの要素が重要となります。

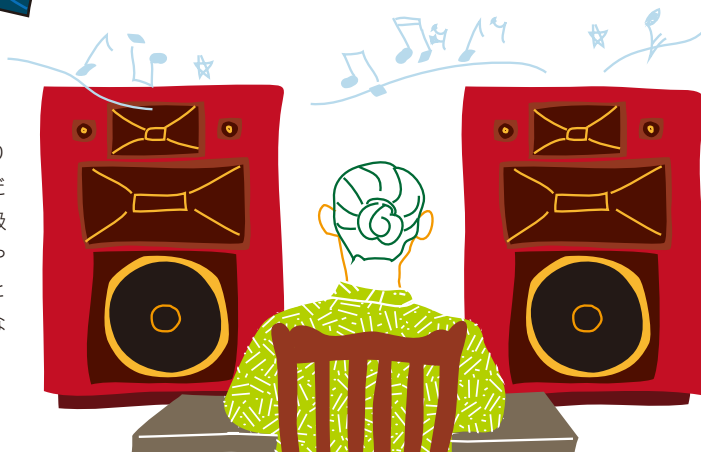


◆アナログ・レコード

何よりレコード・コレクションの充実が基本です。モダンジャズの黄金期が1950～60年代ということで、基本はLPレコードとなります。コレクションの枚数は、千枚単位は当たり前。再発盤や日本盤ではなく、全てアメリカ初版オリジナル盤、戦前のSP盤も揃えている博物館級のお店もあります。

◆オーディオ・セット

ジャズ喫茶の音楽はBGMではなくじっくり聴き込むもの。ゆえにオーディオ機器にこだわったお店も少なくありません。海外の高級機器はもちろん、手作りの巨大スピーカーや真空管アンプ、さらには1メートル数万円というケーブルなど、「生音よりもいい音ではないか!？」といったお店もあるとか。



ジャズ喫茶のマナー

通常の喫茶店はコーヒーを飲み、仲間とおしゃべりを楽しむところですが、ジャズ喫茶は音楽=ジャズを聴くところ。そこで、「ジャズ喫茶ならではの」マナーがいくつかあります。ですが、そんなにナーバスになる必要はありません。あくまで「他のお客さんのジャマをしない」ということです。



1. 基本は「黙って聴く」

ジャズ喫茶は、ジャズを聴くことがメイン。レコードがかかっている間はおしゃべりしないことが基本です。最近は「会話厳禁」というお店は減ってきました。とはいえ、大声でのおしゃべりは慎みましょう。また、携帯はマナーモードにしておきましょう。

2. リクエストしてみよう

ジャズ喫茶の楽しみの1つにリクエストがあります。まだ聞いたことのないアルバムや入手困難な幻の名盤などをリクエストしてみる。新たな名演・名プレイヤーとの出会いが待っています。お店によっては「リクエスト・ノート=レコード・リスト」が用意されているので、ぜひ活用してみてください。*なお、一部リクエスト不可のお店もあります。ご確認ください。



3. 長居をしたら、もう1杯

コーヒー1杯で極上のジャズを楽しめるジャズ喫茶。音楽に集中していると、ついつい長居をしてしまいがちです。2時間経ったらもう1杯あるいはもう1品を注文しましょう。あなたのその「もう1杯」が、日本独自の文化・ジャズ喫茶を後世に繋げていくのです!?

ジャズ喫茶のマナーについて、ざっとご説明いたしました。
上記の点に留意すれば、誰でも案外自然とその場になじめます。
さあ、明日はお気に入りのジャズを見つけるお店巡りに出掛けませんか？

世田谷区内の主なジャズ喫茶

マイルス/Miles (1960年開店) 松原 1-37-14 3321-9431

ラグタイム/Rag Time (1978年開店) 南鳥山 5-17-13 3309-1460

ジャズと喫茶 囃子/Jazz.Kissa.Hayashi (2017年開店) 北沢 2-9-22 EIKOビル 3F 5738-7107 など

次号
予告

せたがやジャズ喫茶ガイド ジャズ喫茶の基礎知識を得たら、次は実際にジャズ喫茶体験です！世田谷区内の素敵なお店を紹介します。

音楽
と
美術

この1枚



オスヴァルト・チルトナー《お辞儀をする人たち》
1993年 フェルトペン、カンヴァス
440.0×206.0cm 世田谷美術館蔵
©Privatstiftung・Künstler aus Gugging



アインシュテュルツェンデ・
ノイバウテン/患者O.T.のスケッチ
Sounds Marketing System,
Inc. 1984年(LP)
1985年に初来日し、チェーン
ソーを用いた破壊的な演奏が話
題となった。当時のLPのライ
ナーでは、患者O.T.がいかなる
人物かは全く触れられていない。

オスヴァルト・チルトナー
《お辞儀をする人たち》

「廃物や金属片」によって奏でられる精神世界

オスヴァルト・チルトナー(1920年-2007年)は統合失調症の障害者だが、オーストリアを代表するアウトサイダー・アーティストのひとりである。

ベルヒトルツドルフに生まれたチルトナーは、カソリックの神父であった叔父の家族に育てられ、自らも神父を目指した。やがてドイツ軍人としてスターリングラード戦線に従軍、フランス軍捕虜となる。戦後に精神に変調を来たしてマリア・グギング国立精神科病院に入院し、1981年から亡くなるまで、グギング芸術家の家で過ごした。

チルトナー作品が日本で初めて紹介されたのは、1993年に世田谷美術館で開催された「パラレル・ヴィジョン」展の関連展示だった。同展はロサンゼルスのカウンティ美術館のモーリス・タックマンが組織し、精神障害者の美術作品が現代芸術にどのように影響を及ぼしたかを検証する先駆的な試みである。この時、レオ・ナブラ

ティル博士が講演のために作品を携えて来館。作品はライブラリー前で展示された。

チルトナーは自発的に絵を描くことはなく、博士の懇願によりはじめて手を動かした。その作品は極端に簡略化された人物像を特徴とする。博士は病跡学の見地から『統合失調症と患者O.T.のスケッチ』(原題:Über Schizophrenie und Die Federzeichnungen des Patienten O.T.)を著した。この本に触発されて発表されたLPがアインシュテュルツェンデ・ノイバウテンの「患者O.T.のスケッチ」である。「崩れ落ちる新しき建築物」の意に違わず、廃物や金属片を叩くパーカッシヴな演奏に叫ぶようなボーカルが響き合う。

世田谷美術館 学芸員 矢野 進

担当した主な展覧会に、「瀧口修造と武満徹展」、「植草甚一/マイ・フェイヴァリット・シングス」、「東宝スタジオ展 映画=創造の現場」、「花森安治の仕事」など。

音楽
と
本

この1冊



『ジャズ大名』所収の『エロチック街道』
(筒井康隆著)新潮文庫
傑作短篇・中篇を多数収録。筒井ワールド
にとどまり浸れる一冊です。

筒井康隆
《ジャズ大名》

ジャズと文学、華麗なる饗宴

『時をかける少女』『七瀬ふたたび』『虚航船団』『旅のラゴス』『残像に口紅を』『モナドの領域』……変幻自在な作品で人気の作家・筒井康隆さんは、多彩な才能を持つことでも知られています。

特に音楽に関しては、ピアノ・ギター・クラリネット演奏が玄人はだしの腕前で、多くの音楽家たちとも交流があります。ジャズピアニストの山下洋輔さんとは親交が深く、ジャズセッションの共演も多数。そんな筒井さんには、当然、音楽をテーマにした作品も多く、なかでも代表的なのが『ジャズ大名』です。

本作は、ニューオリンズからアフリカを目指す音楽好きの脱走奴隷たちが、演奏しながら歩いているときに、メキシコ商人に騙されて香港行きの舟に乗せられてしまうところから始まります。しかし船は転覆して日本に漂着し、彼らは庵原藩藩主の海郷亮勝に拾われ、一命をとりとめることとなります。

座敷牢に閉じ込められた彼らはジャズの演奏を始めるのですが、音楽好きの亮勝は彼らの演奏に触発されて……。この先は、ぜひご自身で!

筒井さんの奏でるリズムに乗せられて、私たちが連れていかれる先はいつも想像もつかない場所ばかり。しかしこれこそが筒井文学。「ドタバタ」の末に迎えるオチにどっぷりとはまり、「そうきたか!」と唸るのが、筒井文学の極上の楽しみ方です。

『ジャズ大名』は1986年に岡本喜八監督により映画化され、音楽はなんと、筒井さんご自身と、山下洋輔さんが担当しています。小説とあわせてご覧いただければ、作品をより深く楽しむことでしょう。

世田谷文学館 学芸員 中垣理子

2018年10月6日(土)~12月9日(日)

「筒井康隆展」

現代文学最高峰・筒井康隆の初の展覧会を、多彩な資料と独創的な空間でお伝えします。

tel.5374-9111 <http://www.setabun.or.jp>

自らが演奏するライブ・イベントを企画・開催したい！さらに美味しい料理とお酒も楽しんでもらえたら！
そんなあなたに、耳にも舌にも美味しい“ライブなお店”を紹介します。

読者特典は一人様1回のご利用とさせていただきます。「MAP」番号は14ページの地図を参照ください。

Whims coffee & bar

MAP 16

映像企画・制作会社のオーナーが昨年11月にオープン。高品質な豆を使用したコーヒーと、ソース・バター・マヨネーズを使用しないヘルシーなハンバーガーメニューが人気のコーヒー&バーだ。アンティークのインテリアと観葉植物が置かれ、リラックスできるアットホームな雰囲気の店内では、アコースティックライブの他、映像を使ったイベントなどが随時開催されているが、『こういう使い方をしたい』という意思があれば大歓迎!この場所の使い方は無限とオーナー。ジャンルなどの制限は特になく、アイデア次第で様々な用途に使えるコミュニティスペースを目指しているとのこと。また、週末の昼夜に関しても比較的良心的な価格で貸し切れるため、子連れのファミリー層が集まるようなイベントの企画も可能。

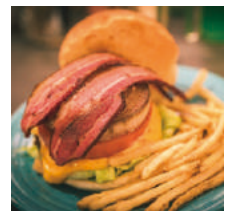
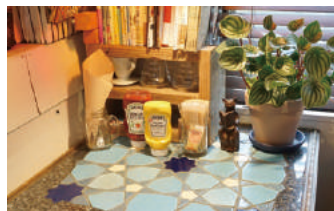
住所 池尻2-31-23 ニュー池尻ビル2階

アクセス 東急田園都市線「池尻大橋駅」東口から徒歩1分

営業時間 火～金 12:00～16:00 19:00～25:00(ハンバーガ.L.O.22:00)

土・日・祝 12:00～25:00(ハンバーガ.L.O.22:00) 定休日 月曜日

tel 6453-4878 hp <https://www.whimscoffee.com>



写真左:ソフィア・コッポラ作品の世界観をイメージしたという店内には、60～70年代のアンティークなインテリアが至るところに。
写真右:トマトの種類を選択できるめずらしいスタイルのハンバーガー。人気の「ベーコンチーズバーガー」は桜チップでスモークしたベーコンを使用。

Whims
whims coffee and bar

浜焼太郎

MAP 17

現役バンドマンがオーナーのこの店は、産地直送の海鮮が良心的な値段で楽しめる海鮮居酒屋。漁港酒場をイメージした活気溢れる店内には、よく見るとギターやアンプが置かれていて、夜な夜なミュージシャン仲間や音楽好きが集まってミニライブが行われるという。日・祝日を中心に開催される「がむしゃらナイト」と題したイベントでは、ギター片手に歌うシンガーや、持ち込みのキーボードで演奏する人たちの姿も。浜焼きの香ばしい匂いを楽しみながら、近い距離で音楽を堪能していると、都内にいることを忘れてしまいそうになる。「朝5時まで開いているので、終電を気にせず思いっきり遊んで行って欲しい」とオーナー。一人で来て始発が出るまで楽しんでいくお客さんもいるのだとか。条件は応相談だが、貸切でのイベントも受付中。漁港酒場でのライブイベント、なんてオツな企画を立ててみるのもいいかもしれない。

住所 経堂1-4-9 小黒ビル1F アクセス 小田急線「経堂駅」より徒歩5分

営業時間 18:00～翌5:00(L.O.5:00)*イベント開催日は営業時間が異なる場合があります。

定休日 不定休 tel 5799-6844 hp <http://gamushara.site>



写真左:店内にはオーナーが所属するバンドのグッズやCDがズラリ!ミュージシャンの来店も多く、夜通し音楽話に花を咲かせることもできそう。

写真右:お腹が空いていたら、コスバ抜群の「海鮮バカ盛り焼きそば」をオーダーしてみよう。浜焼きスタイルで豪快にいただきます!



アーケボックス
cafe & live bar **ARK BOX**

MAP 18

脚本・演出家・役者であるマスターがお母さまと営むカフェ&ライブバー。音楽ライブの他、演劇ライブ、朗読会など様々なイベントを開催している。隠れ家のような雰囲気の内では、お手製の家庭料理とお酒が楽しめる。人気なのは、隔月で行われるアコースティックナイト。チャージ無しで飲み食いしながら気軽に音楽に触れ合える同イベントでは、多ジャンルのアーティストが集い演奏する。「エンターテインメントの詰まった“箱”のような場所を作りたい」という思いのもと、楽しいことなら何でもOKという柔軟な姿勢で、重低音や超高音の音楽以外であれば出演者のジャンルや形態は不問。貸切で演奏会や発表会を行えるのはもちろん、稽古場所としても活用できる。バーカウンターエリア以外のハーフスペースを貸切れるライトプランもあるので、気軽に利用できそうだ。

読者特典 本誌持参の方はランチ100円オフ(お一人様1回のみ。10/1～10/31まで)

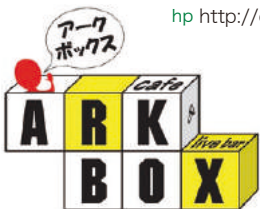
住所 北沢3-25-1 MTビル3F

アクセス 小田急線・京王井の頭線「下北沢駅」北口から徒歩4分

営業時間 12:00～24:00(L.O.23:00)※イベント開催日は営業時間が異なる場合があります。

定休日 火曜日 tel/ fax 6804-9507 arkbox.info@gmail.com

hp <http://cobymoontribe.wixsite.com/arkbox>



写真左:スクリーンの使用ができるので、イベント中に好きな映像を流すこともできる。
写真右:下北沢カレーフエスティバルで大人気だった「カレードリア」は、ランチタイムの看板メニュー。ミニサイズでのオーダーも可能なので、お酒のアテにも◎!



世田谷区全域



下北沢エリア詳細



三軒茶屋エリア詳細



せたがやジュニアオーケストラ

世田谷のまちの、みなさんのオーケストラ

「せたがやジュニアオーケストラ(SJO)」は、池辺晋一郎音楽監督の提唱により2010年に発足、現在9年目です。5月初めの出発式では、全員の気持ちの一つにしてがんばる決意を固めました。今年は、3月の定期演奏会の他、台湾から来たジュニアオーケストラとのSJO初の国際交流や、群馬県川場村での合宿とサマーコンサート開催等、幅広く活動をしています。



池辺 晋一郎



台湾・SJO交流コンサート



川場村夏合宿・サマーコンサート

2019年度入団員 11月から募集開始!

SJOでは、音楽をともに奏でるメンバーを募集します。
オーケストラの一員になって、一緒に音楽を作りあげませんか?

【募集パート】 全パート

【募集対象】 世田谷区に在住または在学の高校2年生(2019年4月時点)以下であること 他

【選考方法】 書類審査、実技オーディション

※オーディションの日程・内容はパートによって異なります

詳しくはSJOのホームページをご覧ください <http://www.s-j-o.jp/>



ピアノの響きがとてもクリアで立体的
最適な音響空間でグランドピアノがご試弾できます



様々な楽器展示と豊富な楽譜在庫



ヤマハ防音室を実際に体験できます

ヤマハ 防音室体験・相談会 開催！

隣家に気兼ねなく音を出したい！自分だけのスタジオを持ちたい！…など
まずは経堂ショールームでヤマハの防音室を気軽に体験してみませんか？

2018年 10/20(土) 21(日)・11/17(土) 18(日)・12/15(土) 16(日) 10:00～18:00

ヤマハ防音室アビテックス 展示機種一覧

- ◆フリータイプ Dr35 15.2畳 (AFE35B152HD)
- ◆セフィーネNS Dr35 2畳 (AMDB20CUR)
- ◆調音パネル ACP-2 (BR/NT)・TCH (WH)
- ◆セフィーネNS Dr40 3畳 (AMDC30C1UL)
- ◆セフィーネNS Dr35 1.2畳 (AMDB12HL)

カタログではわからない「遮音性能」や「こだわりの響き」を
実際にお使いの楽器をご持参の上、演奏体験をして、ご自身のお耳でじっくりとお確かめ下さい♪

お問合せ・お申込み：スガナミ楽器 経堂店 TEL：03-3425-9311

小田急線経堂駅前

スガナミ楽器 経堂店

TEL: 03-3425-9311

〒156-0051 世田谷区宮坂2-19-5 松原ビル3F

営業時間：平日 10時～19時 日・祝 10時～18時 定休日：水曜日

